



naše značka
5003032565
vyřizuje
Renáta Korandová
e-mail
technici@gasnet.cz
datum
18.04.2024

atelier nla s.r.o.
Hlinky 135/68
60300 Brno

Věc:

ZMĚNA V UŽÍVÁNÍ STAVBY A STAVEBNÍ UPRAVY objektu č. p. 202 Český Brod

K.ú. - p.č.: Český Brod

Stavebník: Město Český Brod, náměstí Husovo 70, 28201 Český Brod

Účel stanoviska: Povolení stavby - stavební režim (ÚR+SP)

GasNet, s.r.o., jako provozovatel distribuční soustavy (PDS) a technické infrastruktury, zastoupený GasNet Služby, s.r.o., vydává toto stanovisko:

TOTO STANOVISKO NENÍ MOŽNO POUŽÍT PRO POVOLENÍ STAVBY PLYNÁRENSKÉHO ZAŘÍZENÍ (např. odběrné plynové zařízení, technická změna na odběrném místě). Pro ostatní neplynárenské stavby je toto stanovisko možné použít pro veřejnoprávní projednání stavby, při splnění níže uvedených podmínek.

Požadavek na připojení nového odběrného místa nebo technické změny u existujícího odběrného místa musí být projednán prostřednictvím žádosti o připojení k distribuční soustavě. Podrobné informace naleznete na stránkách GasNet s.r.o. <https://www.gasnet.cz/cs/zakaznik/>.

V ZÁJMOVÉM ÚZEMÍ SE NACHÁZÍ TATO PLYNÁRENSKÁ ZAŘÍZENÍ A PLYNOVODNÍ PŘÍPOJKY (dále PZ):

- STL plynovody PE a STL plynovodní přípojky
- NTL plynovody PE a NTL plynovodní přípojky
- NTL plynárenská zařízení a plynovodní přípojky ve výstavbě (cizí stavba)
- neprovozovaná NTL plynárenská zařízení a plynovodní přípojky
- ostatní plynárenská zařízení (ochranné trubky, chráničky...)

Na základě předložené situace byl předán informační zákres.

Upozorňujeme, že na plánovaná plynárenská zařízení a plynovodní přípojky se již po vydání územního rozhodnutí vztahují OCHRANNÁ PÁSMA (dle čl. 225 zákona č. 670/2004 Sb. - doplněním § 68 zákona č. 58/2000 Sb.)

V ZÁJMOVÉM ÚZEMÍ SE NACHÁZÍ NEPROVOZOVANÉ NTL PLYNOVODY A PLYNOVODNÍ PŘÍPOJKY.

Plynovod je odstaven od provozované části NTL plynovodní sítě, a proto jej nelze vytýčit dle předepsaného postupu. Při provádění prací ve vyznačeném prostoru požadujeme dbát zvýšené opatrnosti, protože při mechanickém poškození plynovodu je možnost vzniku výbušné směsi. Pracovníci provádějící stavební práce musí být s touto skutečností prokazatelně seznámeni.

V případě potřeby směrové nebo výškové kolize je možné projednat vyřízení části tohoto plynovodu. Toto je třeba provést samostatnou žádostí, ve které bude vyznačeno místo požadovaného výřezu. Posouzení žádosti se provádí individuálně a vychází z podmínek, za jakých bylo PZ zrušeno.

GasNet Služby, s.r.o.

Plynárenská 499/1 · Zábřovice · 602 00 Brno · T 555 90 10 10 · www.gasnet.cz

IČ: 27935311 · DIČ: CZ27935311

Zápis do obchodního rejstříku: Krajský soud v Brně, sp. zn. C 57165, dne 26. 7. 2007

Certificate of incorporation: Regional Court in Brno, ref. number C 57165, on 26th July 2007

Zákaznická linka GasNet 555 90 10 10, info@gasnet.cz, www.gasnet.cz

Ochranné pásmo STL a NTL plynovodů a přípojek je v zastavěném území obce 1 m na obě strany od potrubí. Ochranné pásmo slouží k zajištění bezpečného a spolehlivého provozu plynárenského zařízení, plynovodních přípojek.

V ochranném pásmu plynovodů a plynovodních přípojek budou všechny práce prováděny výhradně ručním způsobem a s maximální opatrností. Zemní, demoliční, stavební práce musí být vykonávány tak, aby v žádném případě nenarušily bezpečný provoz plynárenských zařízení a plynovodních přípojek.

Upozorňujeme, že se v prostoru stavby nachází aktivní NTL plynovodní přípojka d40/PE a odběrné plynové zařízení (OPZ není v majetku ani správě GasNet,s.r.o.). Pracovníci provádějící bourací a stavební práce musí být s touto skutečností prokazatelně seznámeni.

V prostoru 1 m od plynovodní přípojky budou všechny práce prováděny ručně za použití ručních nástrojů a s maximální opatrností, nesmí dojít k poškození plynovodní přípojky.

Případnou manipulaci s obchodním měřidlem předem projednejte u svého obchodníka. Je zakázáno manipulovat s obchodním měřidlem bez vědomí společnosti GasNet s.r.o.

Pro realizaci stavby stanovujeme tyto podmínky:

- PŘED ZAHÁJENÍM STAVBY BUDE PROVEDENO PŘESNÉ VYTÝČENÍ PZ, viz.odst.1 tohoto stanoviska - poskytnutý zakres je pouze ORIENTAČNÍ.

- Zemní, bourací, stavební práce v prostoru ochranného pásma PZ, které činí 1m na každou stranu od půdorysu, budou prováděny výhradně ručním způsobem a s maximální opatrností, nesmí dojít k poškození PZ. Všechny práce musí být vykonávány tak, aby v žádném případě nenarušily bezpečný provoz PZ.

- Křížení a souběh IS s PZ musí být v souladu s ČSN 73 6005.

- V ochranném pásmu PZ nesmí být umístovány žádné nadzemní stavby. Základy staveb; podezdívky, patky; pilíře je nutno umístit tak, aby mezi obrysem potrubí PZ a obrysem stavebního objektu byla dodržena vzdálenost min. 1 metr.

- Objekt s hlavním uzávěrem plynu stávající NTL plynovodní přípojky musí být přístupný z veřejného pozemku.

- V ochranném pásmu PZ nesmí být prováděna skládka materiálu a výšková úprava terénu.

- Při vysazování stromů a okrasných dřevin požadujeme dodržet od stávajícího PZ vzdálenost minimálně 2 m na obě strany. Nová výsadba musí umožnit budoucí rekonstrukci či opravu PZ a nesmí ohrozit bezpečný provoz PZ.

- Pokud realizace stavby vyvolá výškovou nebo směrovou úpravu trasy PZ, bude toto posuzováno jako přeložka, náklady budou hrazeny investorem stavby.

GasNet Služby,s.r.o. si vyhrazuje právo vydání případných dalších podmínek,pokud by to okolnosti výstavby vyžadovaly.

V rozsahu této stavby souhlasíme s povolením stavby dle zákona 183/2006 Sb. ve znění pozdějších předpisů. Tento souhlas platí pro územní řízení, řízení o územním souhlasu, veřejnoprávní smlouvy pro umístění stavby, zjednodušené územní řízení, ohlášení, stavební řízení, společné územní a stavební řízení, vodoprávní řízení, veřejnoprávní smlouvu o provedení stavby nebo oznámení stavebního záměru s certifikátem autorizovaného inspektora.

Pokud se stane stanovisko v době své platnosti součástí rozhodnutí stavebního úřadu (bude citována naše značka stanoviska), prodlužuje se jeho platnost o dobu platnosti rozhodnutí stavebního úřadu.

V zájmovém území se mohou nacházet plynárenská zařízení jiných vlastníků či správců, případně i dlouhodobě nefunkční/ neprovozovaná plynárenská zařízení bez dostupných informací o jejich poloze a vlastnictví. Plynárenská zařízení a plynovodní přípojky (dále jen PZ) jsou dle ust. § 2925 zákona č. 89/2012 Sb., občanského zákoníku, provozovány jako zařízení zvláště nebezpečná a z tohoto důvodu jsou chráněna ochranným pásmem dle zákona č.458/2000 Sb. ve znění pozdějších předpisů.

Rozsah ochranného pásma je stanoven v zákoně 458/2000 Sb. ve znění pozdějších předpisů.

Stavební činnosti je možné realizovat pouze při dodržení podmínek stanovených v tomto stanovisku. Nebudou-li tyto

podmínky dodrženy, budou stavební činnosti považovány dle § 68 zákona č.458/2000 Sb. ve znění pozdějších předpisů za činnost bez našeho předchozího souhlasu. Při každé změně projektu nebo stavby (zejména trasy navrhovaných inženýrských sítí) je nutné požádat o nové stanovisko k této změně.

Nedodržení podmínek uvedených v tomto stanovisku zakládá odpovědnost stavebníka za vzniklé škody.

Za stavební činnosti se pro účely tohoto stanoviska považují všechny činnosti prováděné v ochranném pásmu PZ (tzn. bezvýkopové technologie a terénní úpravy) a činnosti mimo ochranné pásmo, pokud by takové činnosti mohly ohrozit bezpečnost a spolehlivost PZ (např. trhací práce, sesuvy půdy, vibrace, apod.).

Případné zřizování stavenišť, skladování materiálů, stavebních strojů apod. bude realizováno mimo ochranné pásmo PZ (není-li ve stanovisku uvedeno jinak).

Při použití nákladních vozidel, stavebních strojů a mechanismů požadujeme zabezpečit případný přejezd přes PZ uložením betonových panelů v místě přejezdu PZ.

PŘI REALIZACI STAVBY BUDOU DODRŽENY TYTO PODMÍNKY PRO PROVÁDĚNÍ STAVEBNÍ ČINNOSTI:

(1) Před zahájením stavební činnosti bude provedeno vytyčení trasy a přesné určení uložení PZ. Vytyčení trasy provede příslušná regionální oblast ZDARMA. Formulář a kontakt naleznete na <https://www.gasnet.cz/cs/ds-vytyceni-pz/>, lze využít QR kód, který je uveden v tomto stanovisku. Při podání žádosti uvede žadatel naši značku (číslo jednací) uvedenou v úvodu tohoto stanoviska a sdělí termín zahájení a ukončení stavby. O provedeném vytyčení trasy bude sepsán protokol. Přesné určení uložení PZ (sondou) je povinen provést stavebník na svůj náklad.
BEZ VYTYČENÍ TRASY A PŘESNÉHO URČENÍ ULOŽENÍ PZ STAVEBNÍKEM NESMÍ BÝT VLASTNÍ STAVEBNÍ ČINNOST ZAHÁJENA. VYTYČENÍ POVAŽUJEME ZA ZAHÁJENÍ STAVEBNÍ ČINNOSTI V OCHRANNÉM A BEZPEČNOSTNÍM PÁSMU PZ. PROTOKOL O VYTYČENÍ MÁ PLATNOST 2 MĚSÍCE.

(2) Stavebník je povinen stavebnímu podnikateli prokazatelně předat kopii tohoto stanoviska. Převzetí kopie stvrdí stavební podnikatel stavebníkovi svým podpisem a zápisem do stavebního deníku. Pracovníci provádějící stavební činnosti budou prokazatelně seznámeni s polohou PZ, rozsahem ochranného pásma a těmito podmínkami.

(3) Bude dodržena mj. ČSN 73 6005, TPG 702 01, TPG 702 04, TPG 700 03, zákon č.458/2000 Sb. ve znění pozdějších předpisů, případně další předpisy související s uvedenou stavbou.

(4) Při provádění stavební činnosti v ochranném pásmu PZ vč. přesného určení uložení PZ je stavebník povinen učinit taková opatření, aby nedošlo k poškození PZ nebo ovlivnění jejich bezpečnosti a spolehlivosti provozu. Nebude použito nevhodného nářadí, zemina bude těžena pouze ručně bez použití pneumatických, elektrických, bateriových a motorových nářadí.

(5) V případě použití bezvýkopových technologií (např. protlaku) bude před zahájením stavební činnosti provedeno úplné obnažení PZ v místě křížení na náklady stavebníka. Technologie musí být navržena tak, aby v místě křížení nebo souběhu s PZ byl dostatečný stranový nebo výškový odstup od PZ, který zajistí nepoškození PZ během prací a to s ohledem na použitou bezvýkopovou technologii a všechny její účinky na okolní terén. V případě, že nemůže být tato podmínka dodržena, nesmí být použita bezvýkopová technologie.

(6) Odkrytá PZ budou v průběhu nebo při přerušení stavební činnosti řádně zabezpečena proti jejich poškození.

(7) Poklopy uzávěrů a ostatních armatur na PZ, vč. hlavních uzávěrů plynu (HUP) na odběrném plynovém zařízení udržovat stále přístupné a funkční po celou dobu trvání stavební činnosti.

(8) Bude zachována hloubka uložení PZ (není-li ve stanovisku uvedeno jinak).

(9) Stavebník je povinen neprodleně oznámit každé i sebemenší poškození PZ (vč. drobných vrypů do PE potrubí, poškození izolace, signalizačního vodiče, výstražné fólie, markeru atd.) na telefon 1239.

(10) Před provedením zásypu výkopu a v průběhu stavby bude provedena kontrola dodržení podmínek stanovených pro stavební činnosti v ochranném pásmu PZ. Povinnost kontroly se vztahuje i na PZ, která nebyla odhalena. Kontrolu provede příslušná regionální oblast (formulář a kontakt naleznete na <https://www.gasnet.cz/cs/ds-vytyceni-pz/>, lze využít QR kód, který je uveden v tomto stanovisku). Při žádosti uvede žadatel naši značku (číslo jednací) uvedenou v úvodu tohoto stanoviska. Kontrolu je třeba objednat min. 5 dnů předem.
Předmětem kontroly je také ověření dodržení stanovené odstupové vzdálenosti staveb, které byly povoleny v ochranném a bezpečnostním pásmu PZ.

(11) O provedené kontrole bude sepsán protokol. Bez provedené kontroly nesmí být PZ zasypána. Stavebník je povinen na základě výzvy provozovatele PZ, nebo jeho zástupce doložit průkaznou dokumentaci o nepoškození PZ během výstavby nebo provést na své náklady kontrolní sondy v místě styku stavby s PZ.

(12) Plynárenské zařízení a plynovodní přípojky budou před zásypem výkopu řádně podsypány a obsypány, bude provedeno

zhutnění a bude osazena výstražná fólie žluté barvy, to vše v souladu s předpisem provozovatele distribuční soustavy „Zásady pro projektování, výstavbu, rekonstrukce a opravy“, který naleznete na <https://www.gasnet.cz/cs/technicke-dokumenty/> a v souladu s ČSN EN 12007-1-4, TPG 702 01, TPG 702 04.

(13) Neprodleně po skončení stavební činnosti budou řádně osazeny všechny poklopy a nadzemní prvky PZ.

(14) Pokud stavebník nedodrží podmínky stanovené tímto stanoviskem bude činnost stavebníka vyhodnocena provozovatelem PZ jako narušení ochranného nebo bezpečnostního pásma PZ a budou z toho vyvozeny příslušné důsledky.

Platí pouze pro území vyznačené v příloze tohoto stanoviska a to 24 měsíců ode dne jeho vydání.

V případě dotčení pozemku v majetku společnosti GasNet, s.r.o. je třeba dále projednat smluvní vztah k tomuto pozemku. Kontakt na projednání naleznete na adrese www.gasnet.cz/cs/kontaktni-system/, činnost "Smluvní vztahy - pozemky a budovy plynárenských zařízení".

Za správnost a úplnost dokumentace předložené s žádostí včetně jejího souladu s platnými předpisy plně zodpovídá její zpracovatel. Stanovisko nenahrazuje případná další stanoviska k jiným částem stavby.

V případě další korespondence nebo jednání (např. změna stavby) uvádějte naši značku - 5003032565 a datum tohoto stanoviska. Kontakty jsou k dispozici na <https://www.gasnet.cz/cs/kontaktni-system/>.



GasNet, s.r.o.
zastoupená společností GasNet Služby, s.r.o., IČ 27935311
Renáta Korandová
Technik externích požadavků-Čechy
Oddělení zpracování ext. požadavků-Čechy



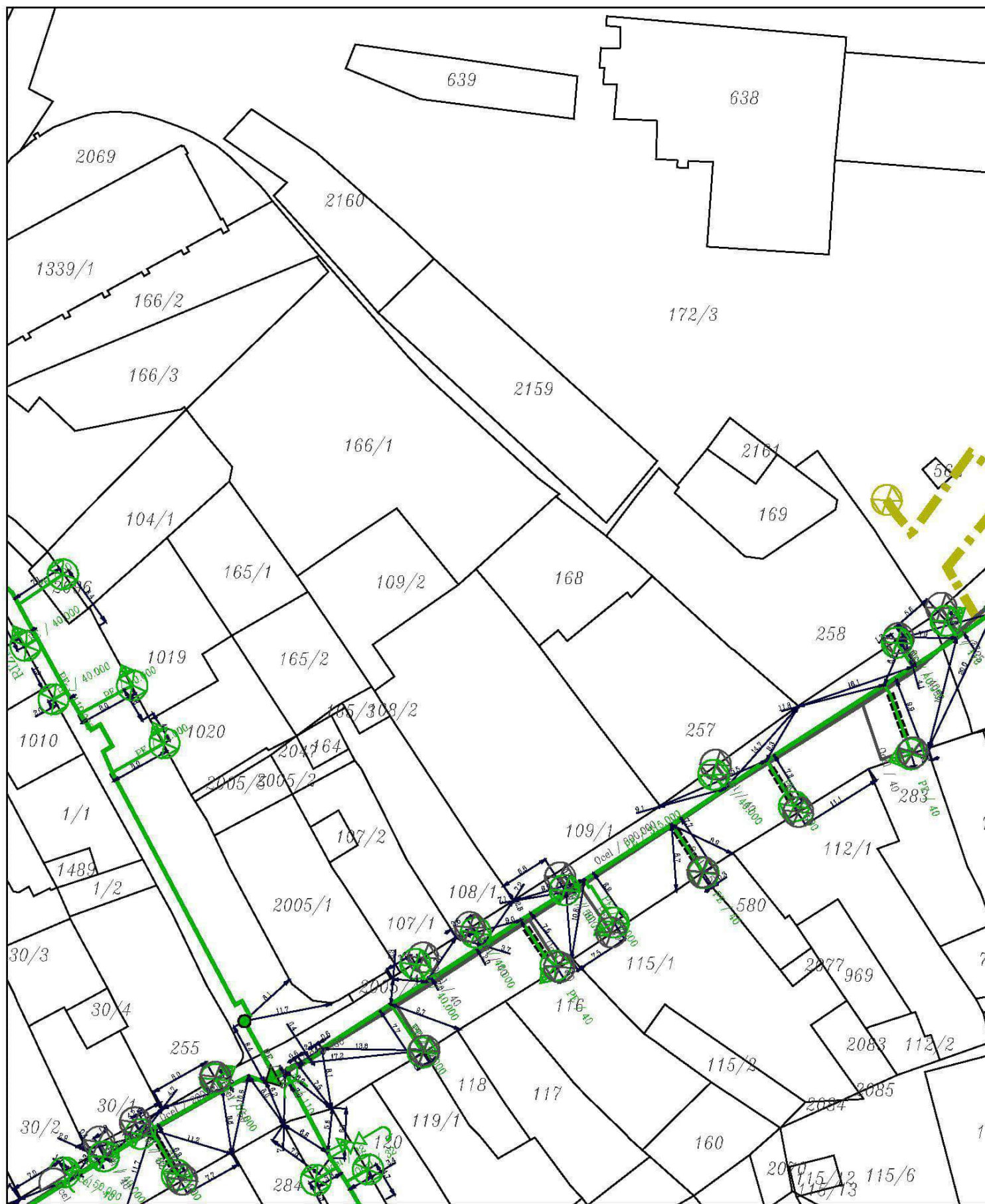
Zažádejte o vytyčení

Přílohy: Orientační zakres plynárenského zařízení, Detailní zakres plynárenského zařízení, Detailní zakres plynárenského zařízení, Ověřená příloha žadatele, Domovní plynovody - izolace

Příloha: Orientační zákres plynárenského zařízení. Tato příloha je nedílnou součástí stanoviska č. 5003032565 ze dne 18.04.2024.

Provozovatel DS: GasNet, s.r.o.; Stavebník: Město Český Brod , náměstí Husovo 70 , 28201 Český Brod. K.ú.: Český Brod.





Provozovatel DS: GasNet, s.r.o.; Stavebník: Město Český Brod , náměstí Husovo 70 , 28201 Český Brod. K.ú.: Český Brod.



Provozovatel DS: GasNet, s.r.o.; Stavebník: Město Český Brod , náměstí Husovo 70 , 28201 Český Brod. K.ú.: Český Brod.

POZNÁMKA:

Tato dokumentace je zpracována ve stupni DSP v podrobnosti pro realizaci stavby dle vyhlášky 499/2006 Sb. Projektant upozorňuje stavebníka a zhotovitele na skutečnost, že tato dokumentace, která zpřesní řešení navržené v tomto projektovém stupni (např. dokumentace pro pomocné práce a konstrukce, výrobně technické dokumentace, výkresy prefabrikátů, montážní dokumentace, dokumentace BOZP, ZOV apod). Dodavatelskou dokumentaci zajišťuje zhotovitel stavby a je zahrnuta v ceně dodání stavby před zahájením provádění prací, případně před zpracováním dílenské dokumentace. V případě nejasností či vyvolaných změn je zhotovitel povinen k provedení dle této dokumentace. Autorského doзору neručíme za skutečné provedení díla IN-SITU!

Nedílnou součástí projektové dokumentace jsou všechny technické zprávy (architektonicko-stavebního řešení, stavebně konstrukčního řešení, požárně bezpečnostní řešení, atd.) upřesňující rozsah a provedení prací nepostižitelných ve výkresové části. Dále jsou součástí projektové dokumentace všechny její přílohy, závazná stanoviska stavebního úřadu, veřejné dopravní a technické infrastruktury.

Při provádění stavby je nutné provést řádnou koordinaci stavební části se stavebními úpravami jednotlivých profesí (prostupy, dražky a pod.). Vedení stavby bude prováděno podle zákona č. 183/2006 Sb. Při provádění veškerých stavebních prací je třeba se řídit ustanoveními platných norem ČSN, technologických předpisů a předpisů obsažených v Zákoníku práce a vyhláškách Státního úřadu inspekce práce.

± 0,000 = Stávající podlaha 1.NP

Název stavby: ZMĚNA V UŽÍVÁNÍ STAVBY A STAVEBNÍ UPRAVY objektu č. p. 202 Český Brod	Tento výkres po (autorský zák.). něm zobrazené. Výkres nesmí bý - používán a ustanovení auto
Místo stavby: Dělná ul. Český Brod, 28201 Český Brod, K.ú.: Český Brod	

Provozovatel DS: GasNet, s.r.o.; Stavebník: Město Český Brod , náměstí Husovo 70 , 28201 Český Brod. K.ú.: Český Brod.

POZNÁMKA:

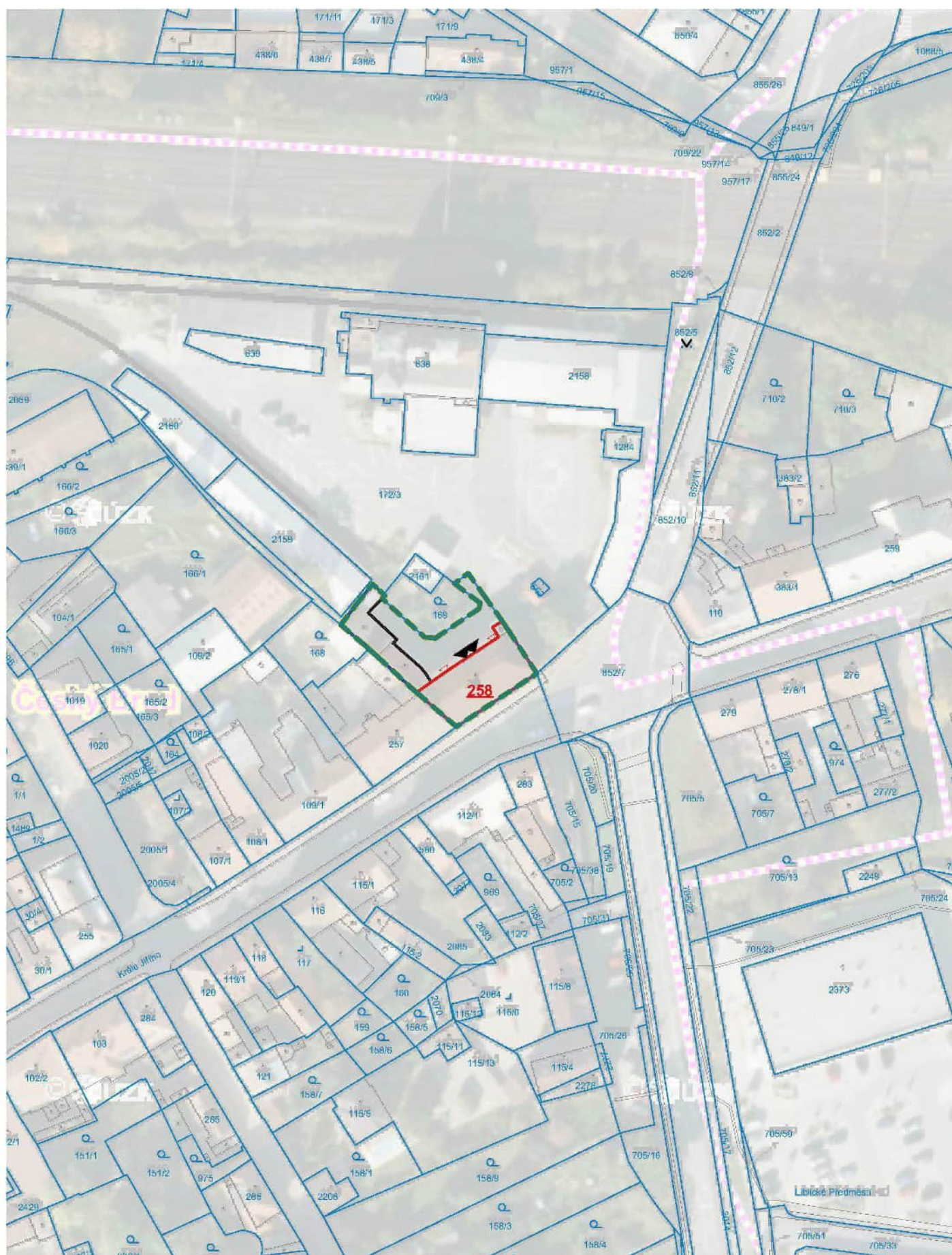
Tato dokumentace je zpracována ve stupni DSP v podrobnosti pro realizaci stavby dle vyhlášky 499/2006 Sb. Projektant upozorňuje stavebníka a zhotovitele na skutečnost, že tato dokumentace, která zpřesní řešení navržené v tomto projektovém stupni (např. dokumentace pro pomocné práce a konstrukce, výrobně technické dokumentace, výkresy prefabrikátů, montážní dokumentace, dokumentace BOZP, ZOV apod). Dodavatelskou dokumentaci zajišťuje zhotovitel stavby a je zahrnuta v ceně dodání stavby před zahájením provádění prací, případně před zpracováním dílenské dokumentace. V případě nejasností či vyvolaných změn je zhotovitel povinen k provedení stavby pod dohledem autorského dozoru neručíme za skutečné provedení díla IN-SITU!

Nedílnou součástí projektové dokumentace jsou všechny technické zprávy (architektonicko-stavebního řešení, stavebně konstrukčního řešení, požárně bezpečnostní řešení, atd.) upřesňující rozsah a provedení prací nepostižitelných ve výkresové části. Dále jsou součástí projektové dokumentace všechny její přílohy, závazná stanoviska státního úřadu pro veřejné dopravní a technické infrastruktury.

Při provádění stavby je nutné provést řádnou koordinaci stavební části se stavebními úpravami jednotlivých profesí (prostupy, dražky a pod.). Vedení stavby bude prováděno podle zákona č. 183/2006 Sb. Při provádění veškerých stavebních prací je třeba se řídit ustanoveními platných norem ČSN, technologických předpisů a předpisů obsažených v Zákoníku práce a vyhláškách Státního úřadu inspekce práce.

± 0,000 = Stávající podlaha 1.NP

Název stavby: ZMĚNA V UŽÍVÁNÍ STAVBY A STAVEBNÍ UPRAVY objektu č. p. 202 Český Brod	Tento výkres po (autorský zák.). něm zobrazené. Výkres nesmí bý - používán a ustanovení auto
Místo stavby: Dělnická ul. 202, 282 01 Český Brod	



LEGENDA ZN

258

257

▲

POZNÁMKA:
Tato dokumentace
dokumentace
výkresy přehled
stavbě před a
autorského do
Nedilnou sou
profesí) upřes
veřejné dopra
Při provádění
nahrazující zá
obsažené v Z

$\pm 0,000 = \text{Std}$

Název stavu

ZMĚN

100

Misto stav

P.č. s

Investor

Město Č

náměstí

282016

--	--

Zástupce i

Ing. arc

Udolní 9
mobily: 7

email:

HTP:

Ing. arc

+420 77

STAV

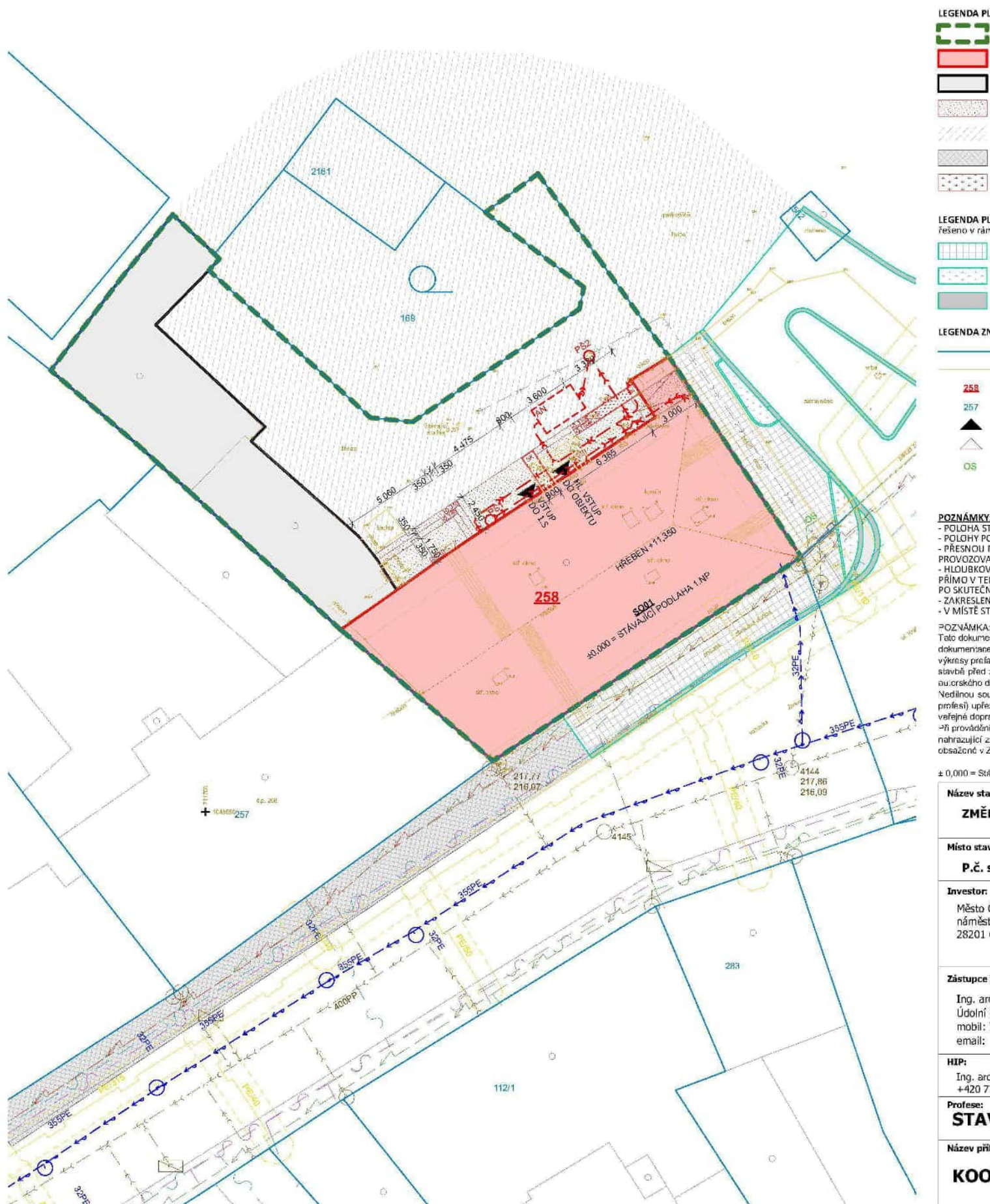
STAT

[illegible]

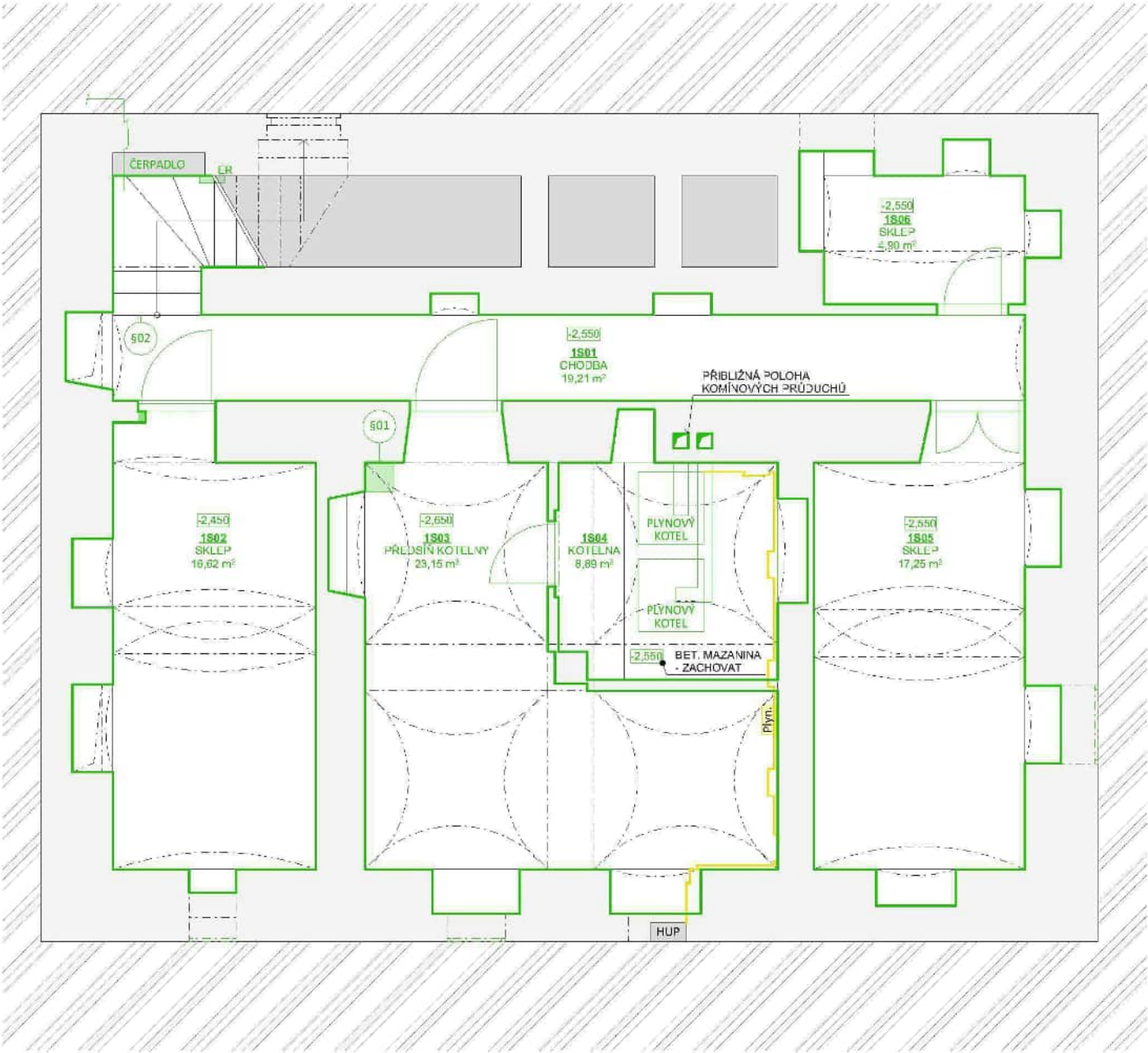
SITUATION

0110





Provozovatel DS: GasNet, s.r.o.; Stavebník: Město Český Brod , náměstí Husovo 70 , 28201 Český Brod. K.ú.: Český Brod.



LEGENDA M	
Č.	
1501	
1502	
1503	
1504	
1505	
1506	

LEGENDA ST

- ODSTRANĚNÉ VODY BUDOVY TECHNICKÉ M
- STÁVAJÍCÍ
- STĚNY - NE ZDEGRADOV
- STROPY - NE ZDEGRADOV
- DVEŘE - STA BUDE NAHRA
- VÝPLNĚ - O ZAPRAVENÍ A
- SCHODY - N OBKLAD)
- ODSTRANĚNÉ V TECHNICKÉ

501
502

POZNÁMKA:
Tato dokumentace je součástí výkresy předložené stávkou před z
ou,orského do
Nedílnou sou
prfesi) upřes
veřejně dopra
-ři provádění
nahrazující z
obsaženo v Z

± 0,000 = Stá

Název stav
ZMĚN

Místo stav
P.Č. s

Investor:
Město Č
náměst
28201 Č

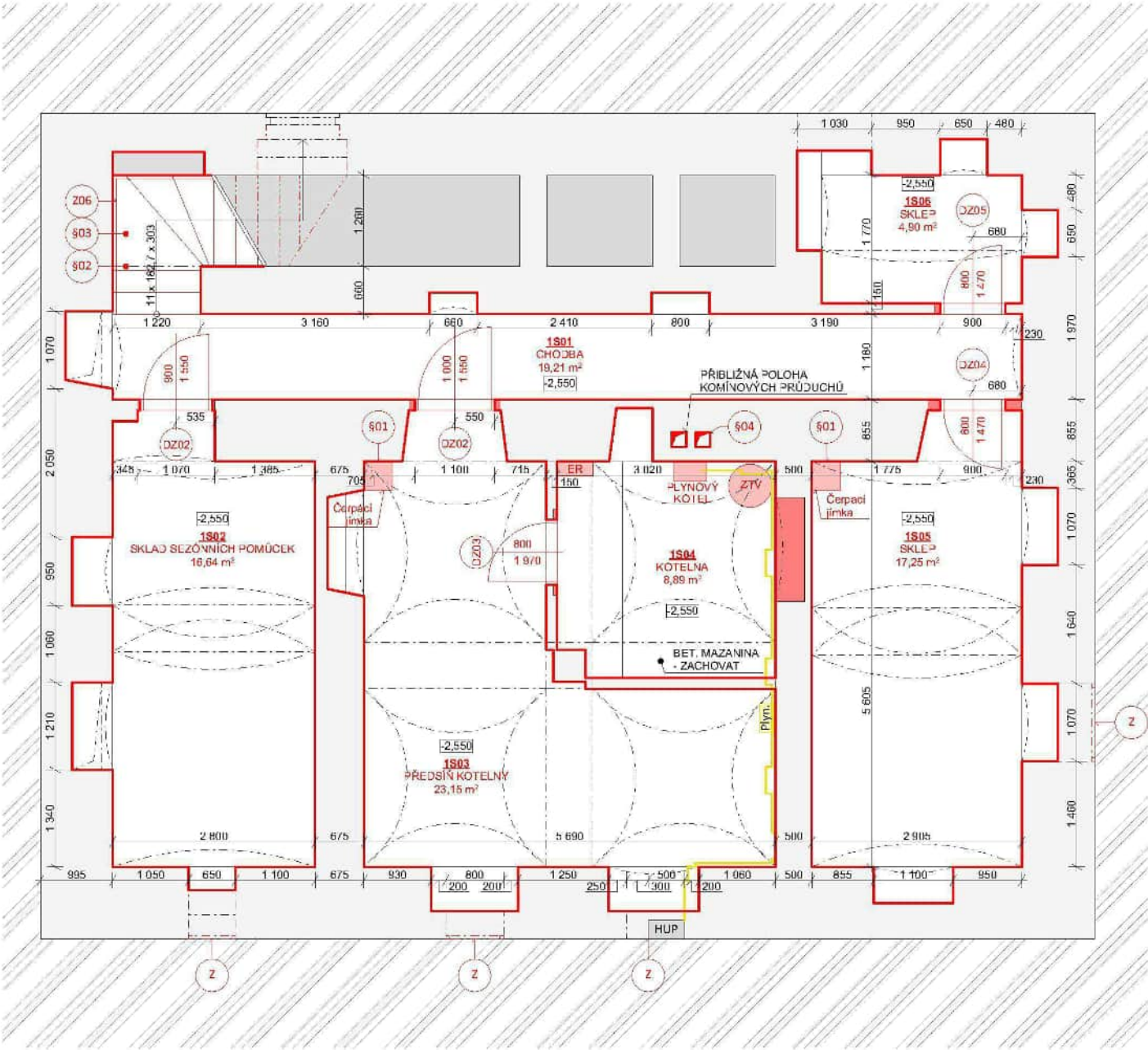
Zástupce
Ing. arc
Údolní
mobil:
email:

HIP:
Ing. arc
+420 77

Profese:
STAV

Název pří
PŮD

Provozovatel DS: GasNet, s.r.o.; Stavebník: Město Český Brod , náměstí Husovo 70 , 28201 Český Brod. K.Ú.: Český Brod.



LEGENDA M
Č.

1501
1502
1503
1504
1505
1506

LEGENDA ST
- STĚNY - VÍD
MALTOU, ZD
- STROPY, KL

§01
§02
§03
§04

POZNÁMKA:
Tato dokumentace je součástí výkresy pro fázi stavebního povolení a není závazná pro provedení stavebního projektu. Pro provedení stavebního projektu je třeba provést další průzkumy a měření, které budou součástí stavebního projektu.

± 0,000 = Stá

Název stavby
ZMĚN

Místo stavby
P.Č. s

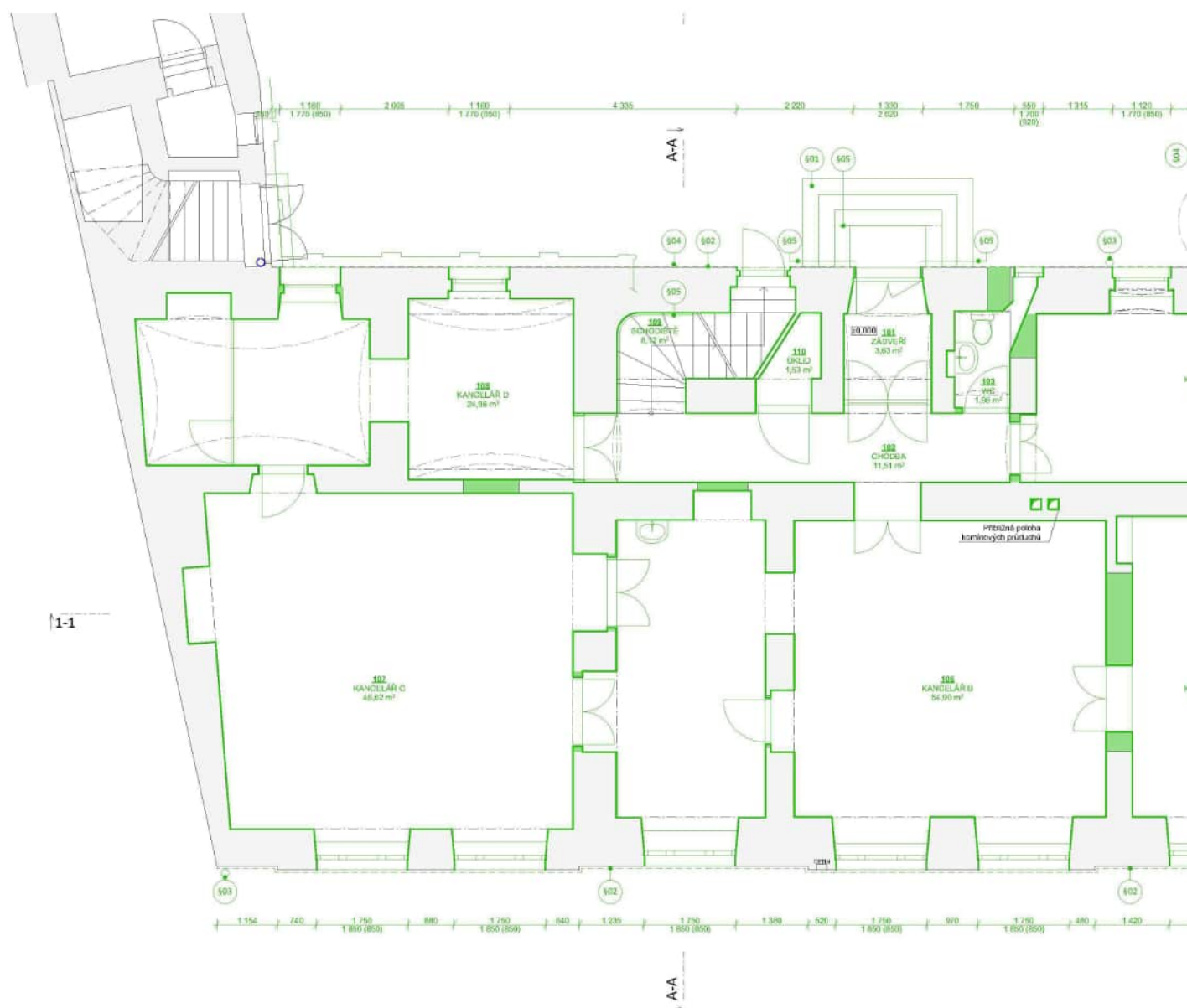
Investor:
Město Český Brod
náměstí Husovo 70
28201 Český Brod

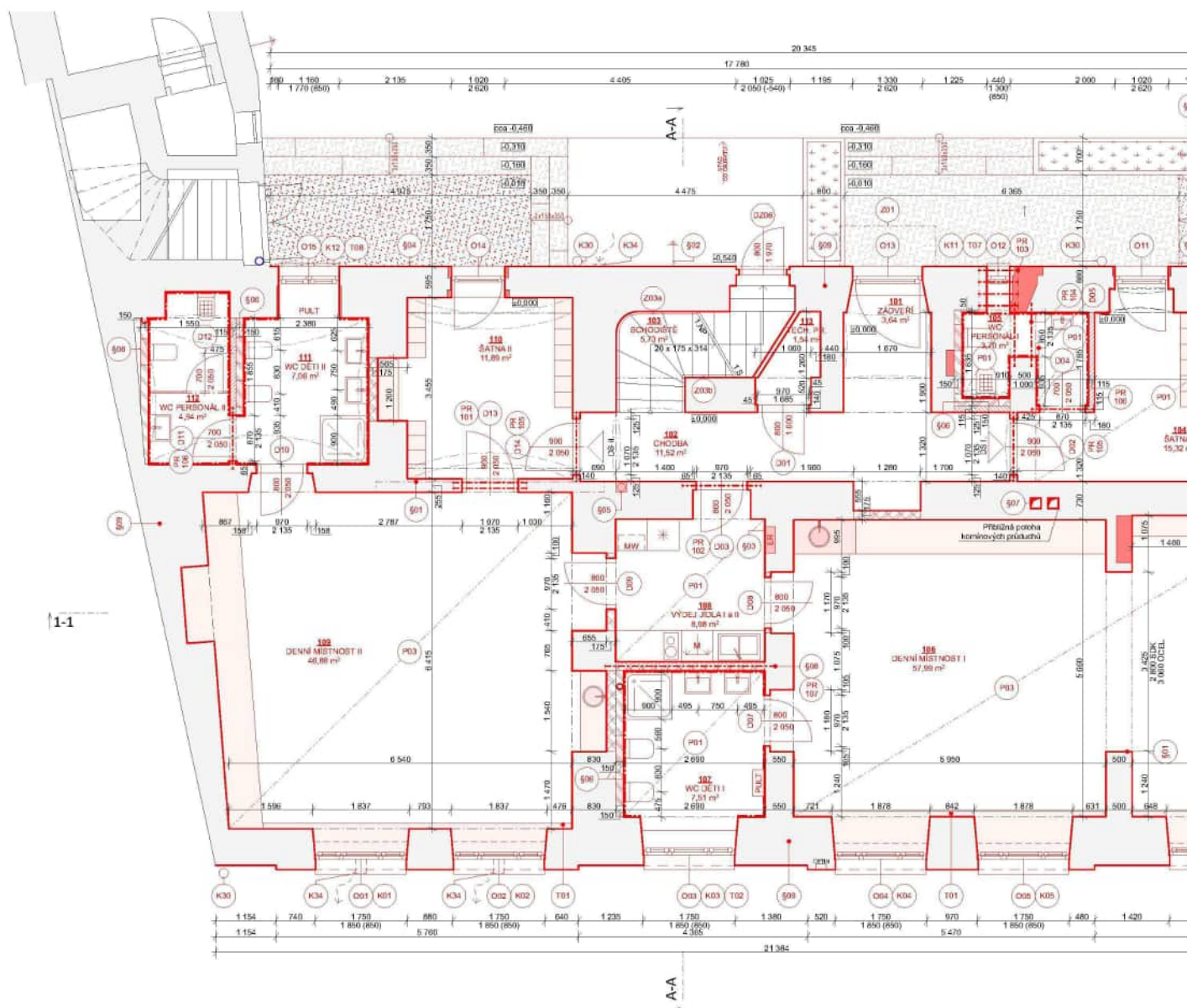
Zástupce investora:
Ing. arch. J. Údovský
Údovský J.
mobil: 731 123 456
email: j.udovsky@cb.cz

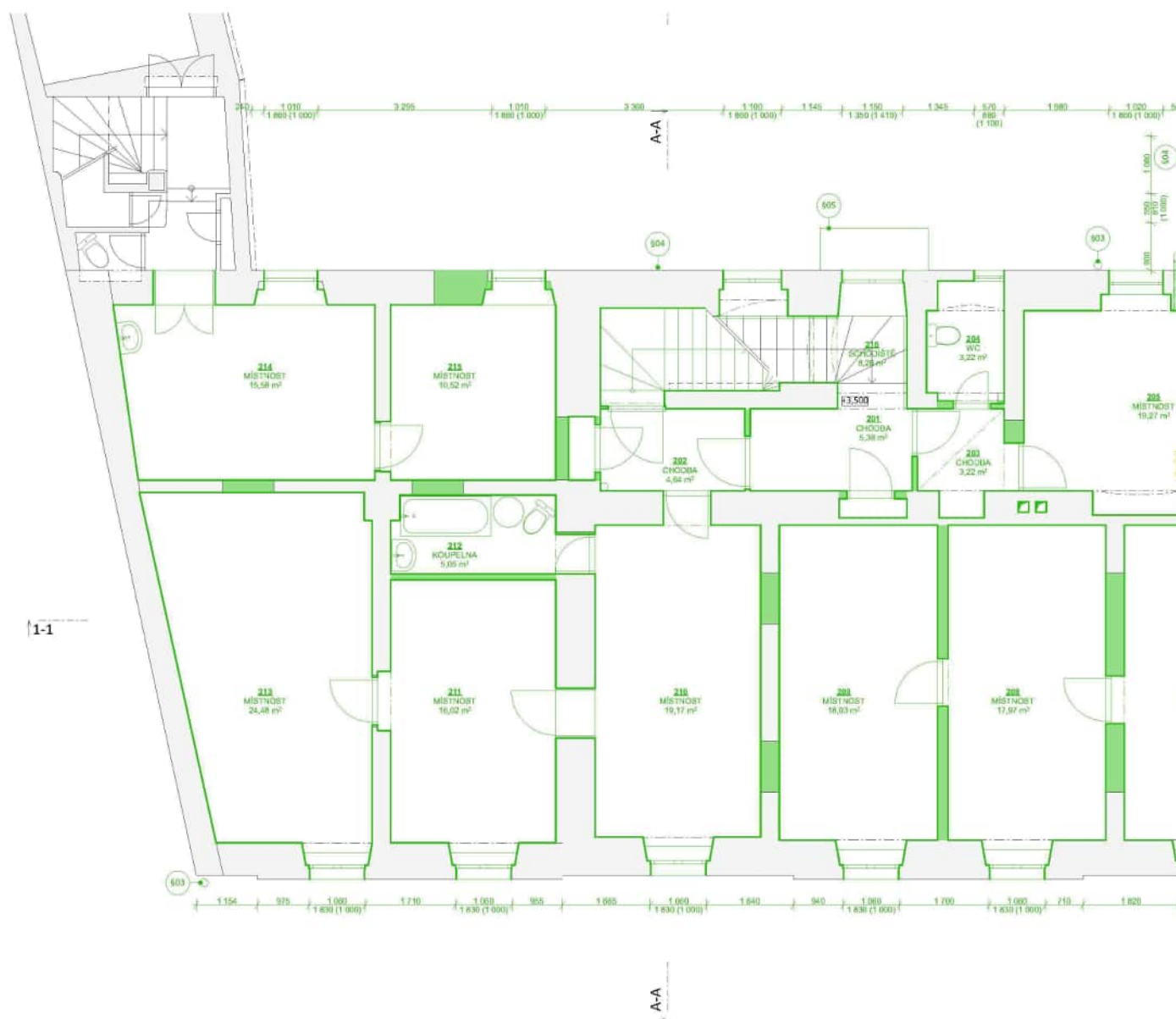
HIP:
Ing. arch. J. Údovský
+420 731 123 456

Profese:
STAV

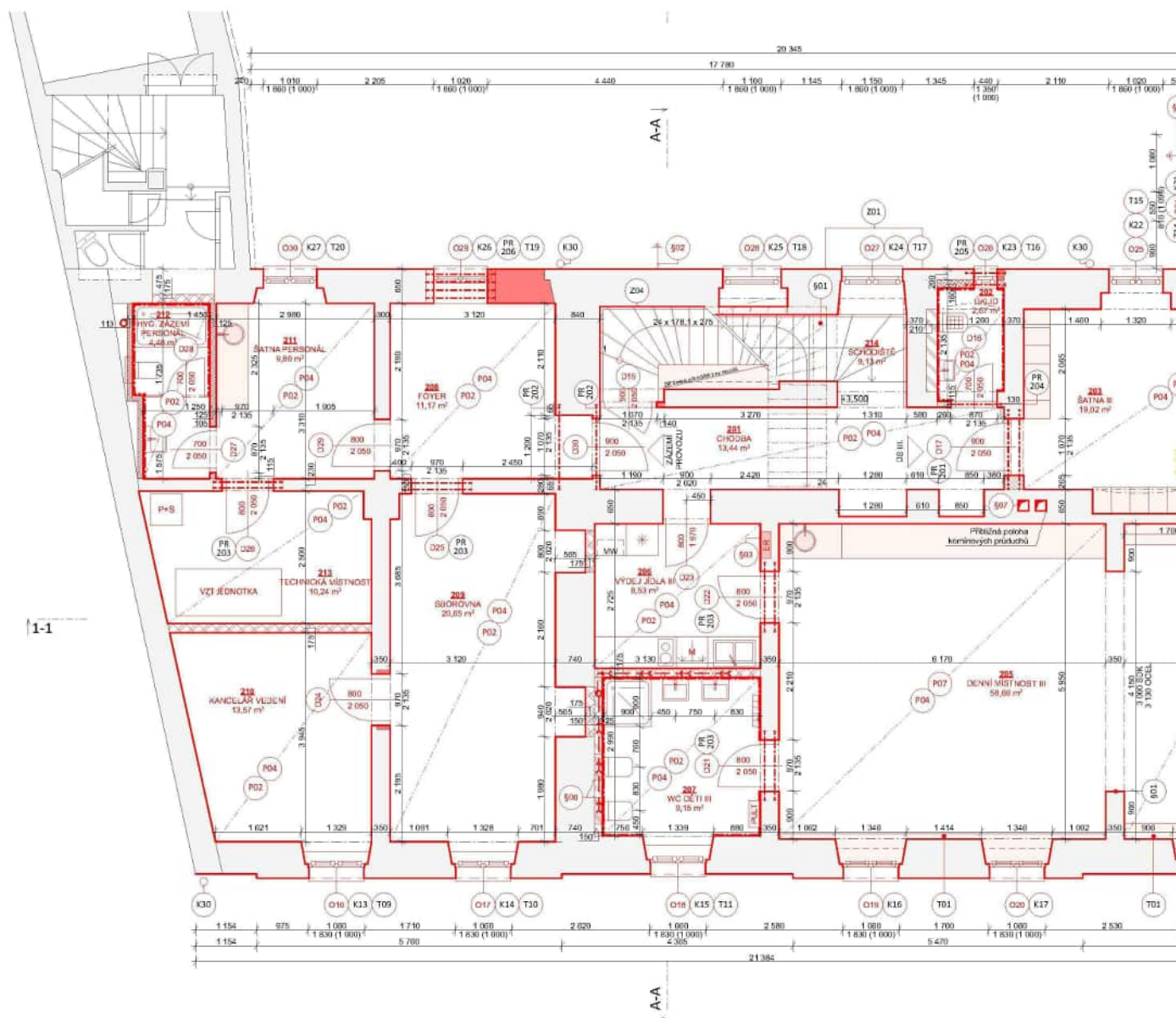
Název přílohy
PŮD

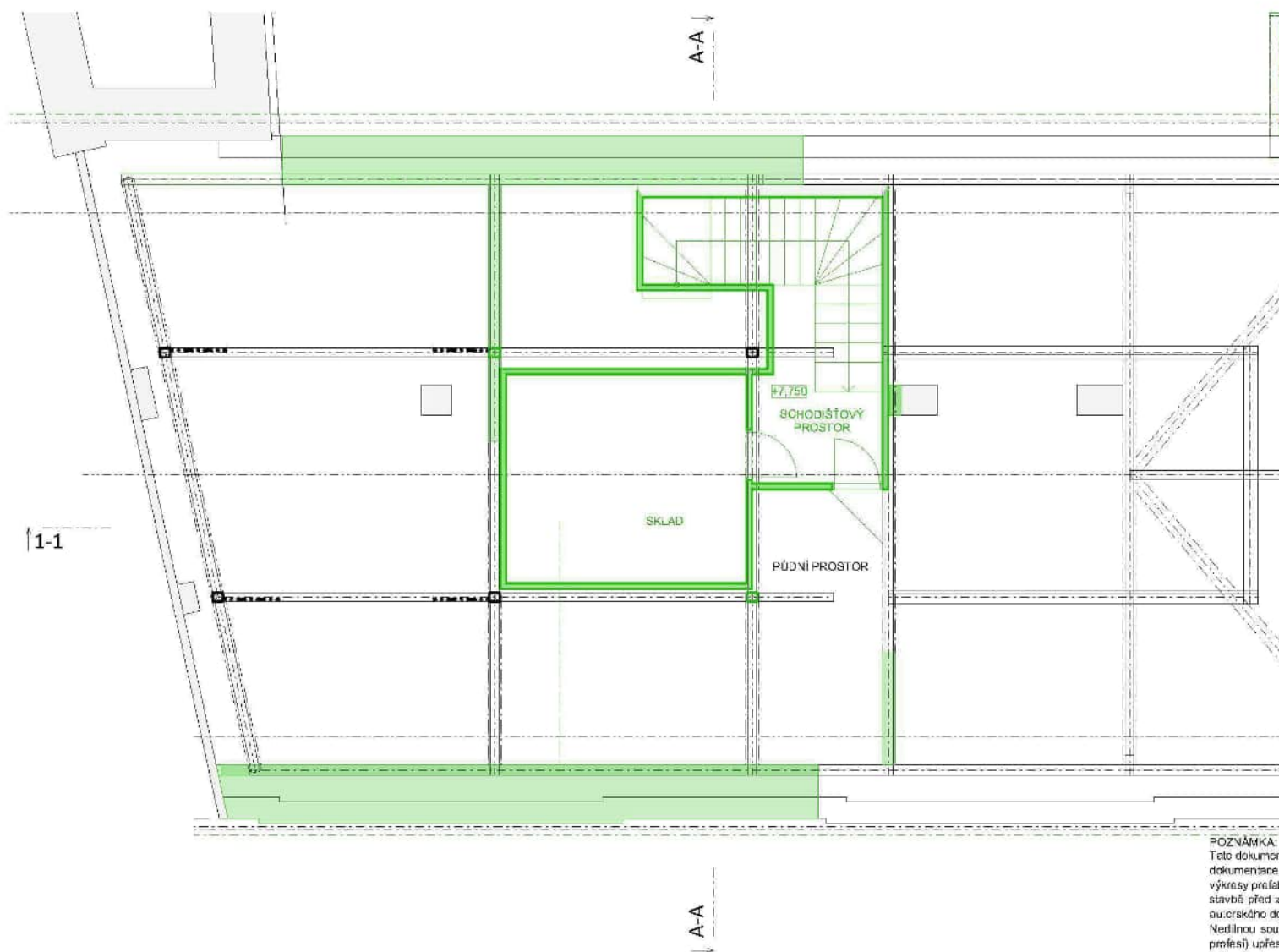






Provozovatel DS: GasNet, s.r.o.; Stavebník: Město Český Brod , náměstí Husovo 70 , 28201 Český Brod. K.ú.: Český Brod.





POZNÁMKA:
Tato dokumentace
dokumentace
výkresy pražské
stavbě před z
au:orského do
Nedilnou sou
profesí) upřes
veřejné dopra
-ři provádění
nahrazující zá
obsažené v Z

$\pm 0,000 = \text{Std}$

Název stavu
ZMĚN

Místo stavby

P.č. s

Investor:
Město Č
náměst
28201 Č

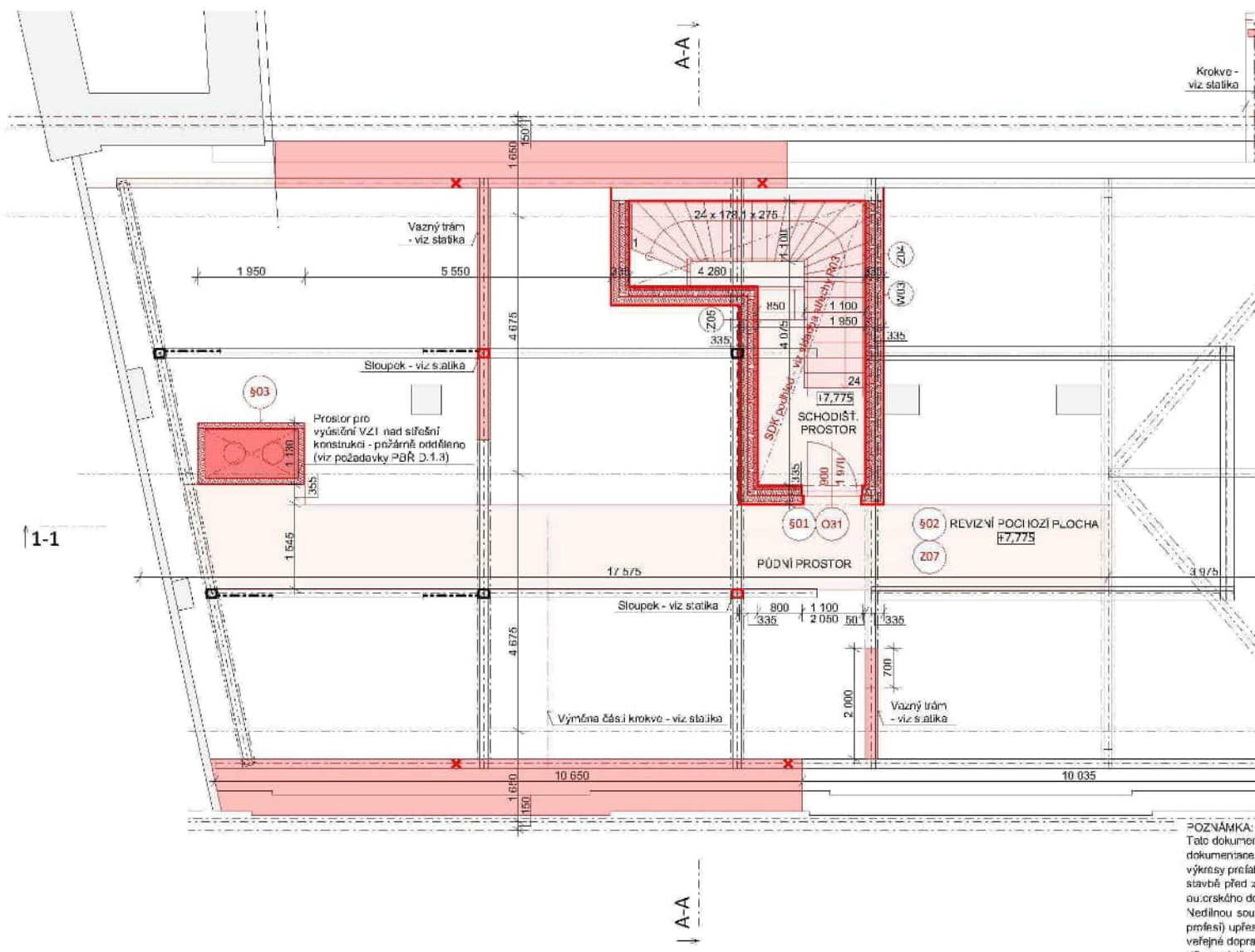
Zástupce i
Ing. arch.
Údolní 5
mobil: 7
email:

HIP:
Ing. arc
+420 77

Profese:
STAV

Název příl
PŮD

Provozovatel DS: GasNet, s.r.o.; Stavebník: Město Český Brod , náměstí Husovo 70 , 28201 Český Brod. K.ú.: Český Brod.

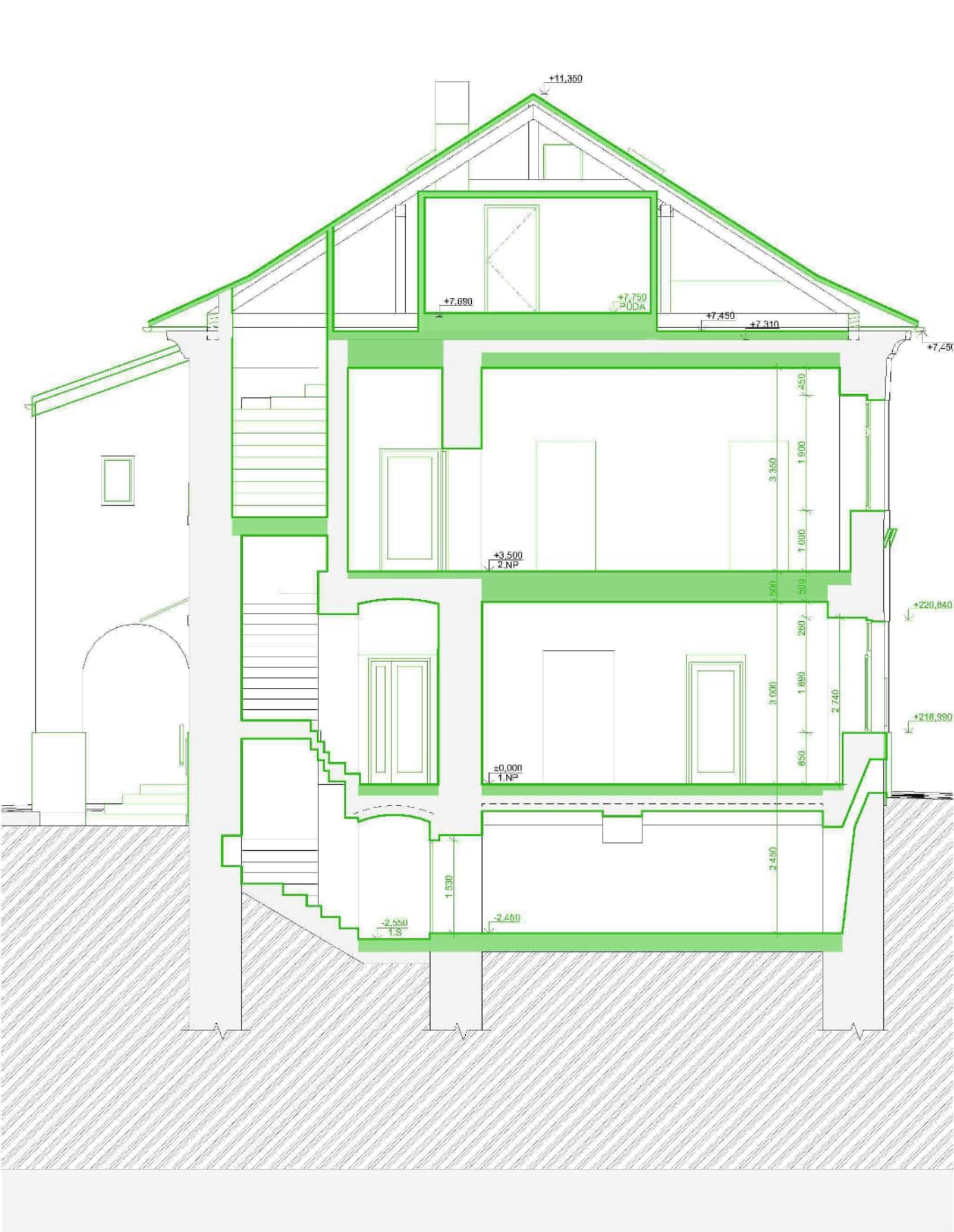


POZNÁMKA:
Tato dokumentace je součástí projektu a není závazná pro stavební úřad. Všechny údaje jsou zjednodušující a nemají být brány jako přesné. Pro přesné údaje se obrátit na projektanta.

± 0,000 = Stá

Název stavby	ZMĚNA
Místo stavby	P.Č. s
Investor:	Město Český Brod náměstí Husovo 70 28201 Český Brod
Zástupce investora:	Ing. arch. J. Štěpánek Údolní 15 mob: 731 123 456 email: jst@csb.cz
HIP:	Ing. arch. J. Štěpánek +420 731 123 456
Profese:	STAVITELSKÝ
Název přílohy	PŮD

Provozovatel DS: GasNet, s.r.o.; Stavebník: Město Český Brod , náměstí Husovo 70 , 28201 Český Brod. K.ú.: Český Brod.



LEGENDA M

LEGENDA Z

POZNÁMKA:
Tato dokumentace
dokumentace
výkresy profilů
stavby před
stavbu
ou,orského do
Nedílnou sou
prfesi) upřes
veřejně dopr
-ři provádění
nahrazující z
obsaženě v Z

± 0,000 = Stá

Název stav

ZMĚN

Místo stav

P.Č. s

Investor:

Město Č
náměst
28201 Č

Zástupce i

Ing. arc
Údolní
mobil:
email:

HIP:

Ing. arc
+420 77

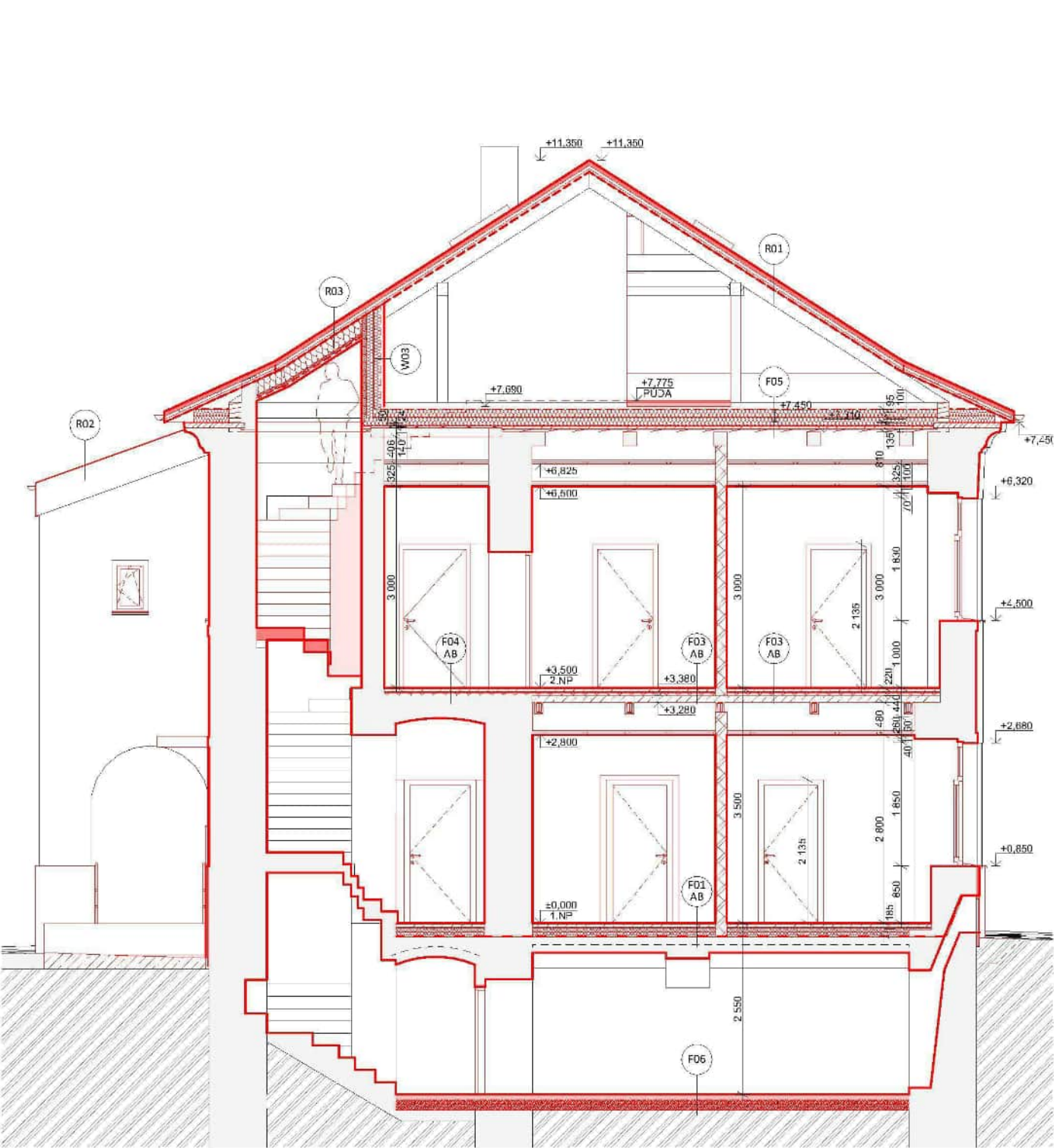
Profese:

STAV

Název příl

ŘEZ

Provozovatel DS: GasNet, s.r.o.; Stavebník: Město Český Brod , náměstí Husovo 70 , 28201 Český Brod. K.ú.: Český Brod.



LEGENDA MA



LEGENDA Z



POZNÁMKA:
Tato dokumentace je součástí projektu a není závazná pro stavební úřad. Pro stavební úřad je závazná pouze výkresy pro stavební povolení a stavební úřad je povinen postupovat podle stavebního zákona a prováděcích předpisů.

± 0,000 = Stá

Název stavby
ZMĚN

Místo stavby
P.Č. s

Investor:
Město Č
náměst
28201 Č

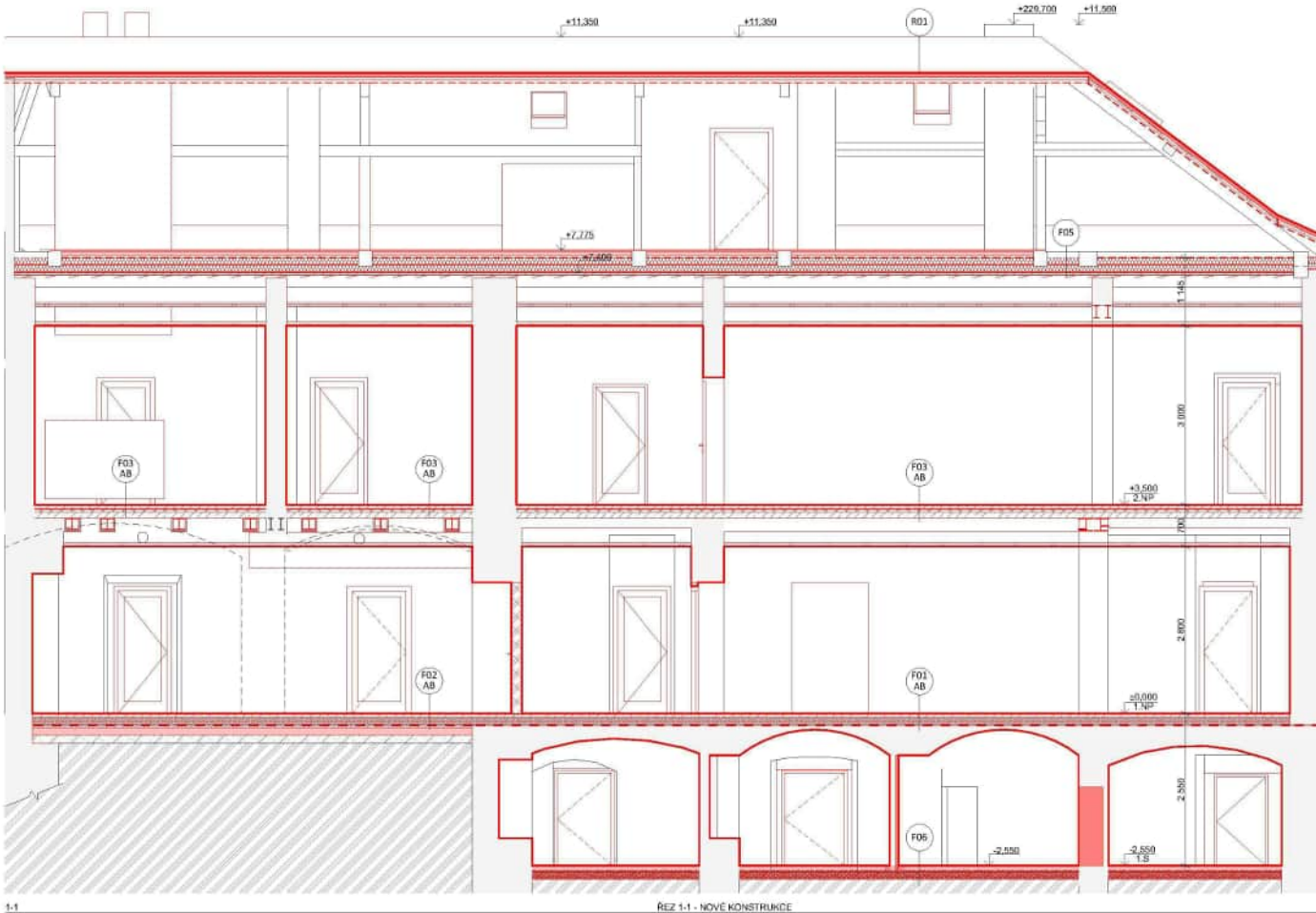
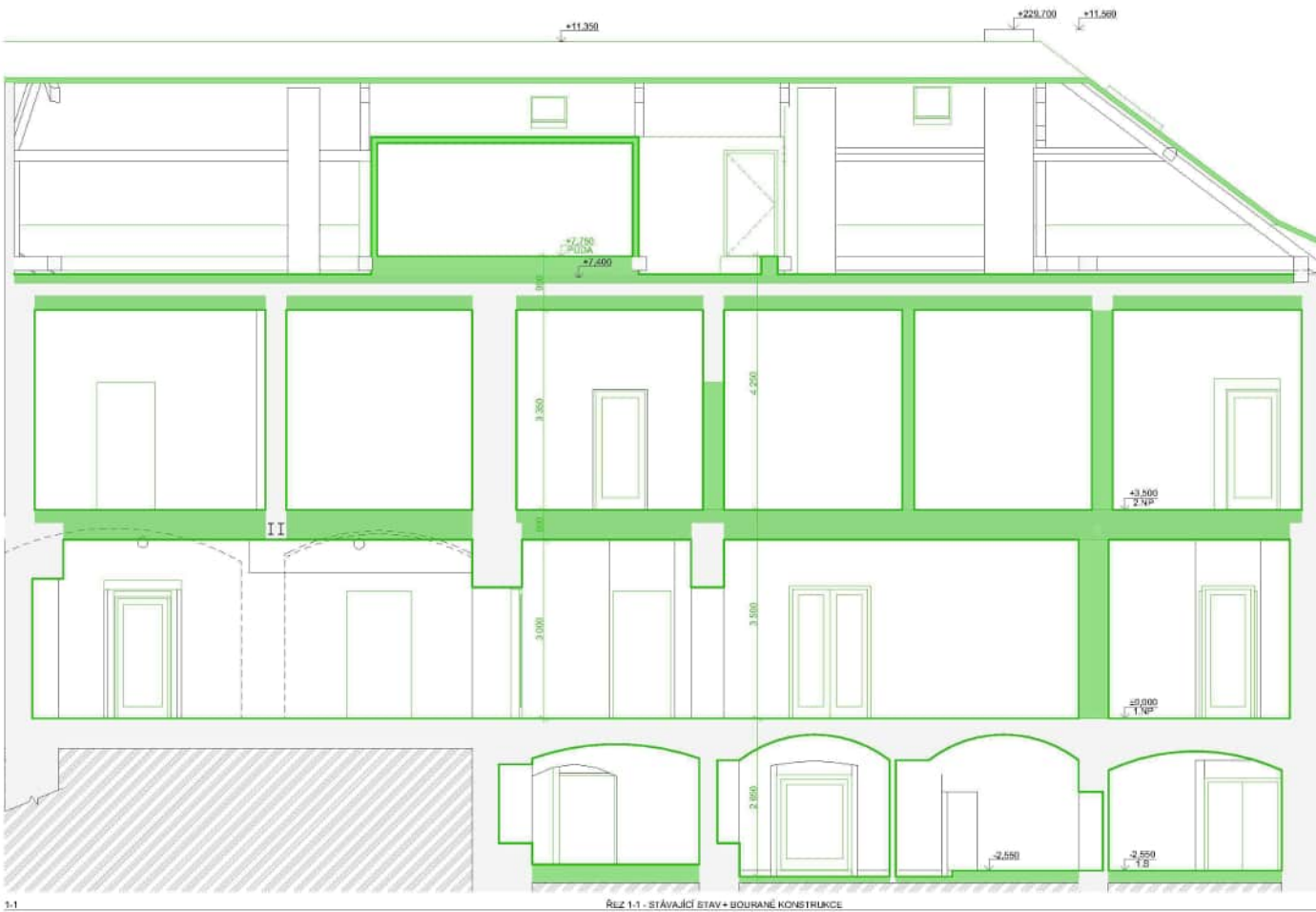
Zástupce p
Ing. arc
Údolní
mobil: 7
email:

HIP:
Ing. arc
+420 77

Profese:
STAV

Název příl
ŘEZ

Provozovatel DS: GasNet, s.r.o.; Stavebník: Město Český Brod , náměstí Husovo 70 , 28201 Český Brod. K.ú.: Český Brod.



Provozovatel DS: GasNet, s.r.o.; Stavebník: Město Český Brod , náměstí Husovo 70 , 28201 Český Brod. K.ú.: Český Brod.



JV

Pohled od jihovýchodu 100

LEGENDA POVRCHŮ - STÁVAJÍCÍ

- 1 PŮVODNÍ FASÁDNÍ OMÍTKA VÁPNOCEMENTOVÁ BILÁ
- 2 PŮVODNÍ VÝPLNĚ OTVORŮ - OKNA PLASTOVÁ (BILÝ ODSTÍN)
- 3 PŮVODNÍ VÝPLNĚ OTVORŮ - OKNA, VSTUPNÍ DVEŘE PLASTOVÁ (DEKOR DŘEVA)
- 4 PŮVODNÍ VÝPLNĚ OTVORŮ - OKNA DŘEVĚNA (BILÝ ODSTÍN)
- 5 PŮVODNÍ STŘEŠNÍ KRYTINA KERAMICKÉ STŘEŠNÍ TAŠKY - ČERVENÝ ODSTÍN
- 6 PŮVODNÍ OPLECHOVÁNÍ A KLEMPÍŘSKÉ PRVKY BARVA KOV PŘÍRODNÍ
- 7 PŮVODNÍ KONSTRUKCE VENKOVNÍ STŘÍŠKY KOVOVÁ KONSTRUKCE + PLAST
- 8 PŮVODNÍ ZÁBRADLÍ ZÁBRADLÍ Z OCELI TRUBKY - HNĚDÉ
- 9 PŮVODNÍ KOVOVÁ DVÍŘKA PLECH S PERFORACÍ - ODSTÍN DLE DEKORU SOKLU
- 10 PŮVODNÍ PLECHOVÁ STŘEŠNÍ KRYTINA HLADKÁ PLECHOVÁ KRYTINA - ŠEDÝ ODSTÍN
- 11 PŮVODNÍ VÝVĚSNÍ TABULE KOVOVÉ + ZASKLENÍ - BARVA ŠEDÁ / HNĚDÁ
- 12 PŮVODNÍ SOKL - TERACO PEMRLOVANÝ TERACO SOKL S NÁTĚREM
- 13 PŮVODNÍ BETONOVÉ STUPNĚ POPRASKANÉ STÁVAJÍCÍ BETONOVÉ STUPNĚ
- 14 PŮVODNÍ DVEŘE DO SUTERÉNU HNĚDÉ - DŘEVĚNÉ KŘÍDLO V OCELOVÉ ZÁRUBNÍ

LEGENDA STAVEBNÍCH ÚPRAV - POHLEDY

- §01 1.NP-2.NP: Odstranění stávajícího dřevěného okna (dveří) (vč. parapetů) + zapravení okolních konstrukcí
- §02 1.NP-2.NP: Odstranění stávajícího plastového okna (dveří) (vč. parapetů) + zapravení okolních konstrukcí
- §03 1.NP-2.NP: Odstranění stávajícího klempířského výrovku + zapravení okolních konstrukcí
- §04 1.NP-2.NP: Demontáž stávajících prvků na fasádě (tabule, cedule...) + zapravení okolních konstrukcí
- §05 1.NP-2.NP: Demontáž hromosvodů
- §06 1.NP-2.NP: Demontáž plynovodního potrubí
- §07 Demontáž stávající střešní krytiny
- §08 Demontáž stávajících zámečnických prvků
- §09 Vybourání otvoru - zdívo z CPP
- §10 Odstranění stávající zděné stěny - řešeno v rámci samostatné akce města Český Brod - OKRUŽNÍ KŘÍŽOVATKA

LEGENDA ZNAČENÍ

- Poškození omítky Popraskaná, nesoudržná fasádní omítka -> odstranění nesoudržné omítky
- Trhliny v omítkě Naznačení průběhů trhlin

LEGENDA ZNAČENÍ

- STÁVAJÍCÍ KONSTRUKCE (CIHELNÉ ZDÍVO, NÁSYPY, DŘEV. PRVKY, ...)
- BOURANÉ KONSTRUKCE

POZNÁMKA:
Tato dokumentace je součástí dokumentace výkresy pro fázi stavebního povolení před zprovozněním stavby. Tato dokumentace je součástí dokumentace výkresy pro fázi stavebního povolení před zprovozněním stavby. Tato dokumentace je součástí dokumentace výkresy pro fázi stavebního povolení před zprovozněním stavby.

± 0,000 = Stá

Název stavby

ZMĚN

Místo stavby

P.Č. s

Investor:

Město Český Brod
náměstí Husovo 70
28201 Český Brod

Zástupce investora

Ing. arch. J. Údolný
mobil: 731 123 456
email: j.udolny@cb.cz

HIP:

Ing. arch. J. Údolný

+420 731 123 456

Profese:

STAVITEL

Název přílohy

POHLEDY

Provozovatel DS: GasNet, s.r.o.; Stavebník: Město Český Brod , náměstí Husovo 70 , 28201 Český Brod. K.ú.: Český Brod.



LEGENDA POVRCHŮ

VŠECHNY MATERIÁLY BUDOU PŘED JEJICH OBJEDNÁNÍM A REALIZACÍ ODSOUHLASENY INVESTOREM NA ZÁKLADĚ FYZICKÝCH VZORKŮ! PŘED VÝBĚREM DODAVATELE MATERIÁLU BUDE ARCHITEKTEM ODSOUHLASEN VZOREK VZHLEDU V NABÍZENÉM PROVEDENÍ. TENTO VZOREK MŮŽE DODAT VÝROBCE MATERIÁLU NEBO DODAVATEL STAVBY. PŘED REALIZACÍ BUDE ARCHITEKTEM SCHVÁLEN POVRCH KZS NA VZORKU PROVEDENÉM REALIZAČNÍ FIRMOU, RESP. ŘEMESLNÍKY, KTERÍ BUDOU POVRCH POSLEZE PROVÁDĚT.

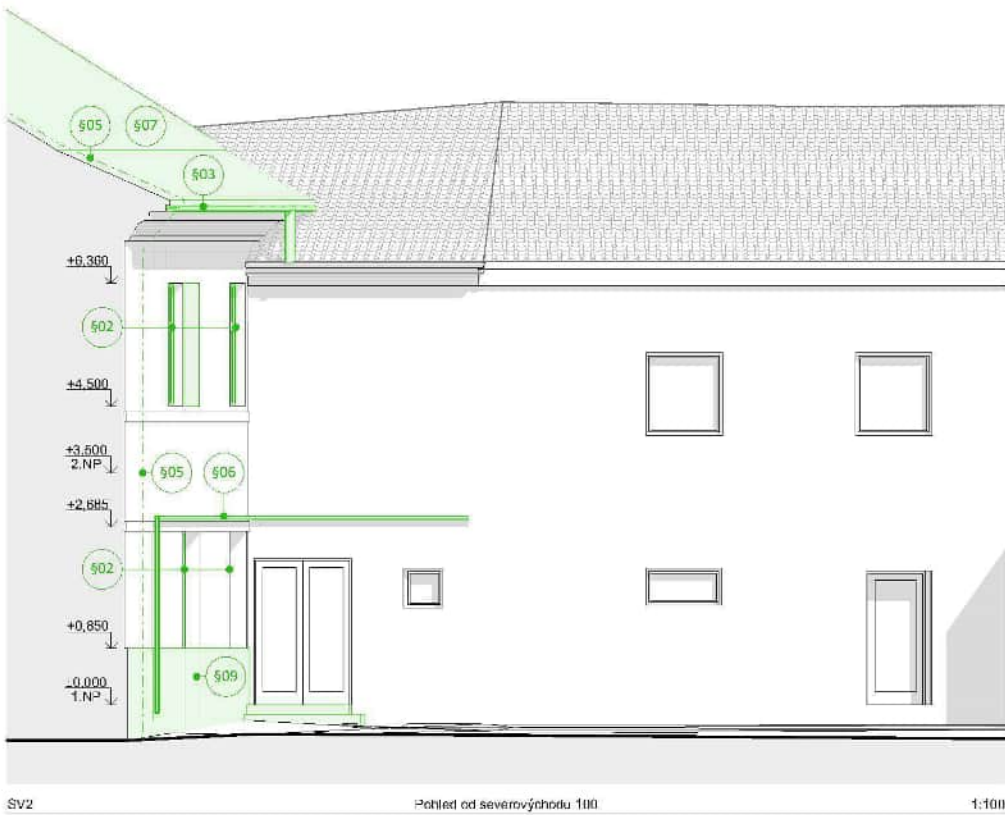
- (A) FASÁDNÍ OMÍTKA VÁPENNÁ
BÍLÁ - DLE PŮVODNÍHO ODSŤÍNU
- (B) NOVÉ VÝPLNĚ OTVORŮ - OKNA, VSTUPNÍ DVEŘE
DŘEVĚNÁ (BÍLÝ ODSŤÍN) - SPECIFIKACE VIZ VÝPIS
- (C) STŘEŠNÍ KRYTINA
NOVÉ REŽNÉ KERAMICKÉ TAŠKY
OBDOBĚNÉ TYP JAKO STÁVAJÍCÍ
- (D) OPLECHOVÁNÍ A KLEMPÍŘSKÉ PRVKY
TITANZINKOVÝ PLECH - PŘÍRODNÍ
- (E) SYSTÉMOVÁ KONSTRUKCE VENKOVNÍ STŘÍŠKY
KONSTRUKCE Z OCELOVÉHO PLECHU - SVĚTLÉ ŠEDÝ ODSŤÍN
- (F) ZÁBRADLÍ / MADLO
ZÁBRADLÍ / MADLO Z OCEL. PROFILŮ - SVĚTLÉ ŠEDÝ ODSŤÍN
- (G) KOVOVÁ DVÍŘKA
PLECH S PERFORACÍ - SVĚTLÉ ŠEDÝ ODSŤÍN
- (H) PLECHOVÁ STŘEŠNÍ KRYTINA
HLADKÁ PLECHOVÁ KRYTINA - PŘÍRODNÍ POZINKOVANÝ PLECH
- (I) LITINOVÝ DEŠTŮVÝ SVOD
LITINOVÁ ROURA - SVĚTLÉ ŠEDÝ ODSŤÍN
- (J) PEMRLOVANÉ TERACO
OBNOVENÍ STÁVAJÍCÍHO SOKLU
Z PEMRLOVANÉHO TERACA (ŠEDO BÍLÁ MRAMOROVÁ DRT)
- (K) BETONOVÉ STUPNĚ
BROUŠENÝ BETON
- (L) NOVÉ DVEŘE DO SUTERÉNU
KOVOVÉ - SVĚTLÉ ŠEDÝ ODSŤÍN
- (M) STŘEŠNÍ OKNO
SYSTÉMOVÉ STŘEŠNÍ OKNO
- (N) VYÚSTĚNÍ POTRUBÍ VZT
SYSTÉMOVÝ PROSTUP S HLAVICÍ

POZNÁMKA:
Tato dokumentace
dokumentace
výkresy pro
stavbu před
ou,orského d
Nedílnou sou
profesí) upřes
veřejně dopra
-Při provádění
nahrazující z
obsažené v Z

± 0,000 = Stá

Název stavby	ZMĚN
Místo stavby	P.Č. s
Investor:	Město Č náměst 28201 Č
Zástupce i	Ing. arc Údolní mobil: 7 email:
HIP:	Ing. arc +420 77
Profese:	STAV
Název příl	POH

Provozovatel DS: GasNet, s.r.o.; Stavebník: Město Český Brod , náměstí Husovo 70 , 28201 Český Brod. K.ú.: Český Brod.



LEGENDA PO

- 1 PŮVODNÍ BÍLÁ
- 2 PŮVODNÍ PLASTOVÁ
- 3 PŮVODNÍ PLASTOVÁ
- 4 PŮVODNÍ DŘEVĚNÁ
- 5 PŮVODNÍ KERAMICKÁ
- 6 PŮVODNÍ BARVA K
- 7 PŮVODNÍ KOVOVÁ
- 8 PŮVODNÍ ZÁBRADÍ
- 9 PŮVODNÍ PLECH S
- 10 PŮVODNÍ HLADKÁ
- 11 PŮVODNÍ KOVOVÉ
- 12 PŮVODNÍ PEMRLOVÁ
- 13 PŮVODNÍ POPRASKÁ
- 14 PŮVODNÍ HNĚDÉ -

POZNÁMKY

- Bourací práce
- Při bourání r
- Vybourání n
- Při zjištění j
- pod. Je nutné odkvátní pos
- Před záslah

POZNÁMKA:
Tato dokumentace je dokumentací výkresy pro stavbu před zprovozněním. Provozovatel (Město Český Brod) je povinen upravit a doplnit dokumentaci před provedením stavby. Provozovatel (Město Český Brod) je povinen nahradit ztráty způsobené v Z

± 0,000 = Stá

Název stav

ZMĚN

Místo stav

P.Č. s

Investor:

Město Č
náměst
28201 0

Zástupce i

Ing. arc
Údolní s
mobil: 7
email:

HIP:

Ing. arc
+420 77

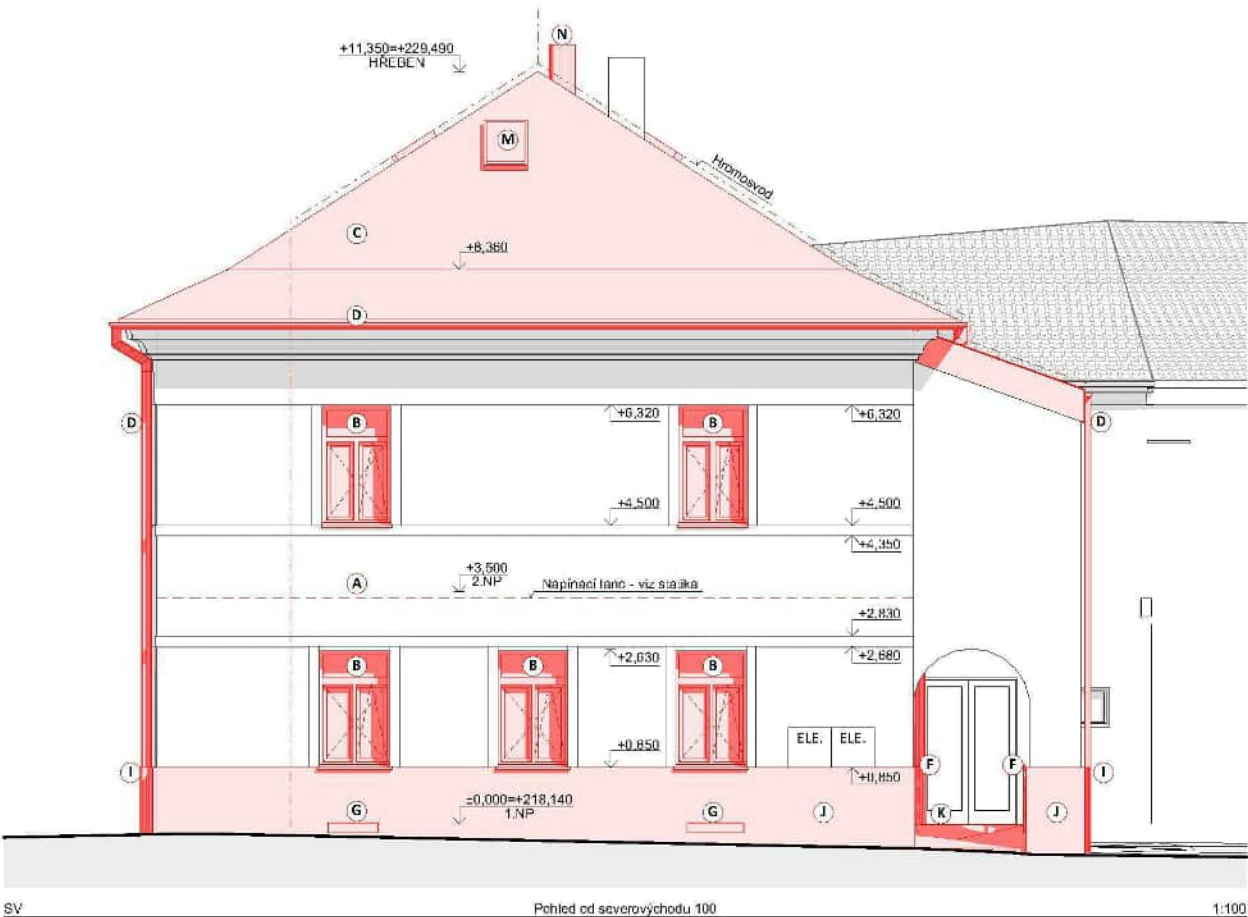
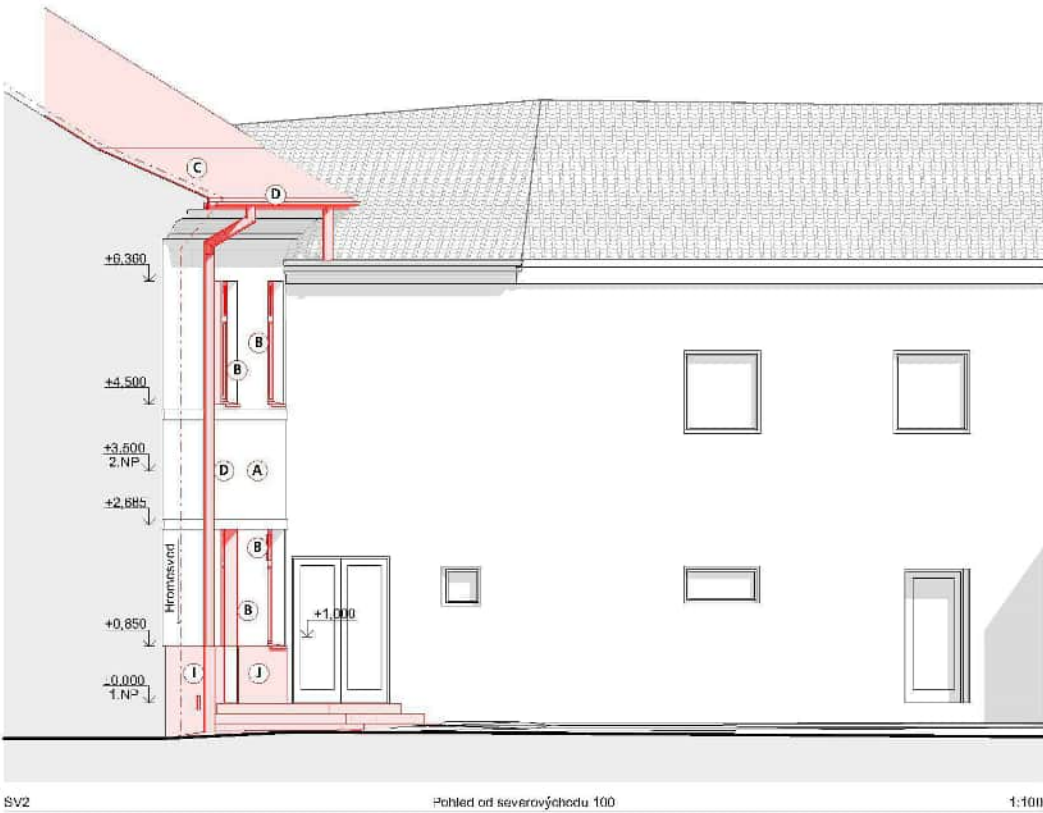
Profese:

STAV

Název příl

POH

Provozovatel DS: GasNet, s.r.o.; Stavebník: Město Český Brod , náměstí Husovo 70 , 28201 Český Brod. K.ú.: Český Brod.



SV Pohled od severovýchodu 100 1:100

LEGENDA PO

VŠECHNY MA
ODSOHLAS
PŘED VYBĚR
NABÍZENÉM
STAVBY. PŘE
REALIZAČNÍ

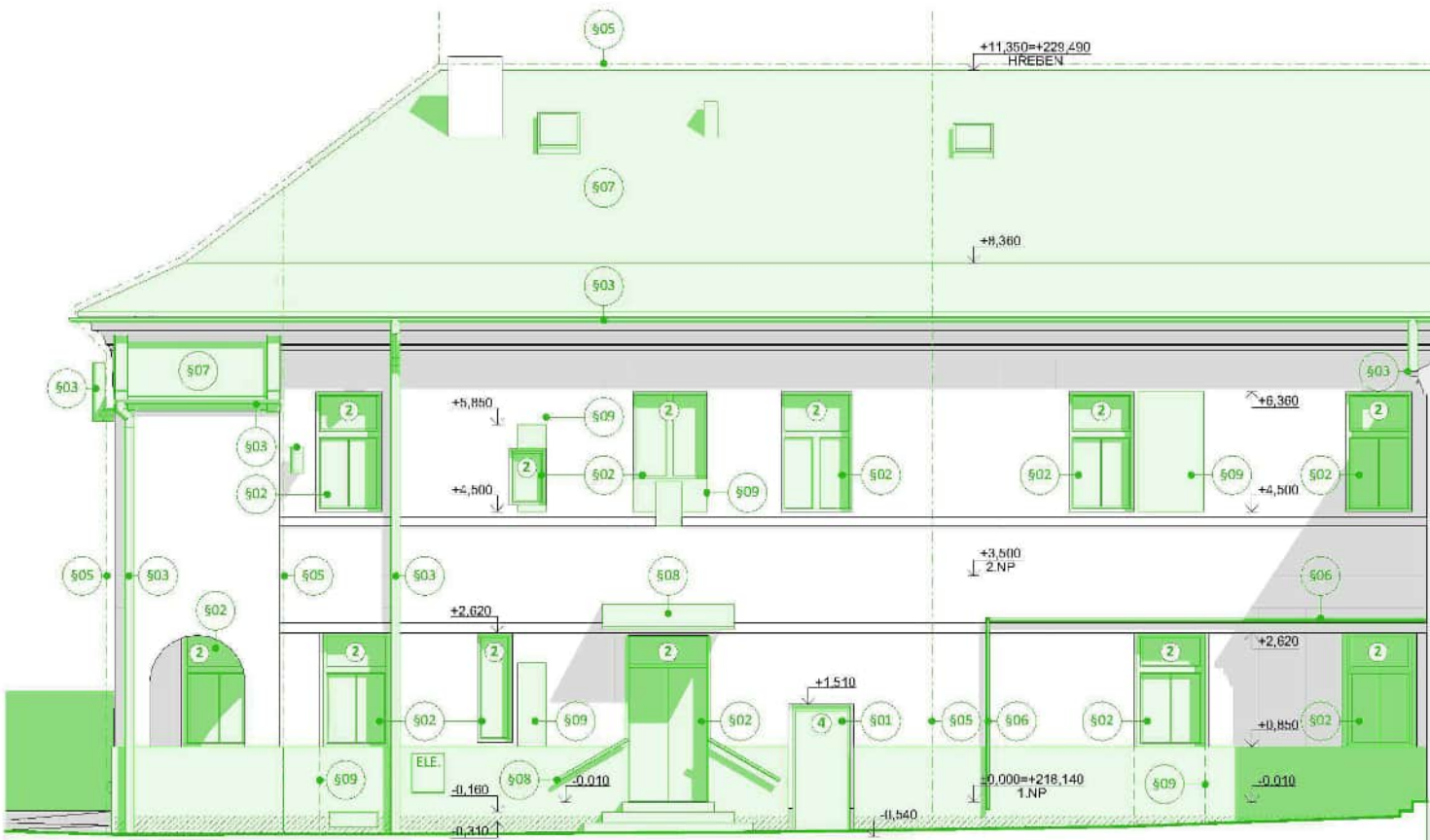
- A FASÁDNÍ
BÍLA - DL
- B NOVÉ VY
DŘEVĚNA
- C STŘEŠNÍ
NOVÉ RE
OBDOB
- D OPLECHO
TITANZIN
- E SYSTÉM
KONSTRU
- F ZÁBRADÍ
ZÁBRADÍ
- G KOVOVÁ
PLECH S
- H PLECHOV
HLADKÁ
- I LITINOVÝ
LITINOVÝ
- J PEMRLO
OBNOVE
Z PEMRL
- K BETONOV
BROUSEN
- L NOVÉ DV
KOVOVÉ
- M STŘEŠNÍ
SYSTÉM
- N VYVĚSTĚ
SYSTÉM

POZNÁMKA:
Tato dokumen
dokumentace
výkresy pro
stavbě před
auorského d
Nedílnou sou
profesí) upřes
veřejně dopra
→ při provádění
nahrazující z
obsažené v Z

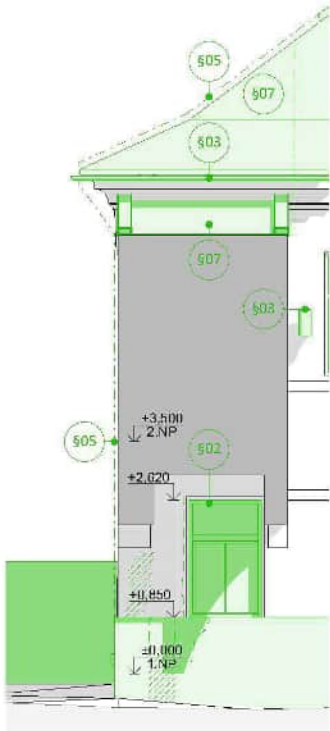
± 0,000 = Stá

Název stav	ZMĚN
Místo stav	P.Č. s
Investor:	Město Č náměst 28201 0
Zástupce i	Ing. arc Údolní s mobil: 7 email:
HIP:	Ing. arc +420 77
Profese:	STAV
Název příl	POH

Provozovatel DS: GasNet, s.r.o.; Stavebník: Město Český Brod , náměstí Husovo 70 , 28201 Český Brod. K.ú.: Český Brod.



SZ Pohled od severozápadu 100



SZ1 Pohled od severozápadu 100 1:100

LEGENDA STAVEBNÍCH ÚPRAV - POHLEDY

- §01 1.NP-2.NP: Odstranění stávajícího dřevěného okna (dvíř) (vč. parapetu) + zapravení okolních konstrukcí
- §02 1.NP-2.NP: Odstranění stávajícího plastového okna (dvíř) (vč. parapetu) + zapravení okolních konstrukcí
- §03 1.NP-2.NP: Odstranění stávajícího klempířského výřevku + zapravení okolních konstrukcí
- §04 1.NP-2.NP: Demontáž stávajících prvků na fasádě (tabule, cedule...) + zapravení okolních konstrukcí
- §05 1.NP-2.NP: Demontáž hromosvodů
- §06 1.NP-2.NP: Demontáž plynovodního potrubí
- §07 Demontáž stávající střešní krytiny
- §08 Demontáž stávajících zámočnických prvků
- §09 Vybourání otvoru - zděvo z CPP
- §10 Odstranění stávající zděné stěny - řešeno v rámci samostatné akce města Český Brod - OKRUŽNÍ KŘÍŽOVATKA
- §11

LEGENDA ZNAČENÍ

- POškození omítky
Popraskaná, nesoudržná fasádní omítka
-> odstranění nesoudržné omítky
- Trhliny v omítce
Naznačení průběhu trhlin

LEGENDA ZNAČENÍ

- STÁVAJÍCÍ KONSTRUKCE
(CIHELNÉ ZDIVO, NÁSPY, DŘEV. PRVKY)
- BOURANÉ KONSTRUKCE

POZNÁMKA:
Tato dokumentace je součástí
dokumentace k výkresu
výkresy profilů
stavby před
stavbou
ou,orského d
Nedílnou sou
prfesi) upřes
veřejně dopr
->li provádění
nahrazující z
obsažené v Z

± 0,000 = Stá

Název stavby

ZMĚN

Místo stavby

P.Č. s

Investor:

Město Č
náměst
28201 Č

Zástupce

Ing. arc
Údolní
mobil: 7
email:

HIP:

Ing. arc
+420 77

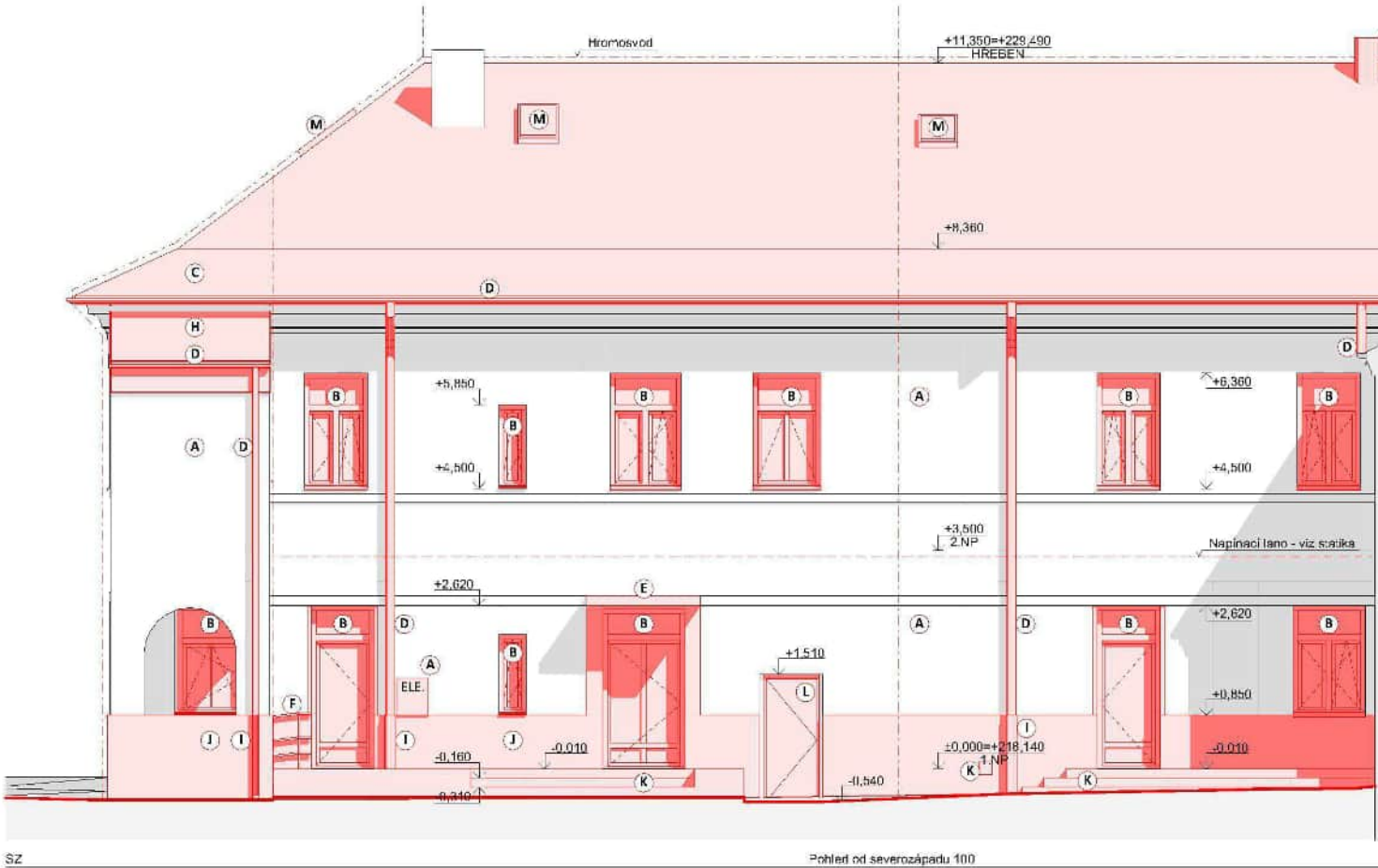
Profese:

STAV

Název příl

POH

Provozovatel DS: GasNet, s.r.o.; Stavebník: Město Český Brod , náměstí Husovo 70 , 28201 Český Brod. K.ú.: Český Brod.



LEGENDA POVRCHŮ

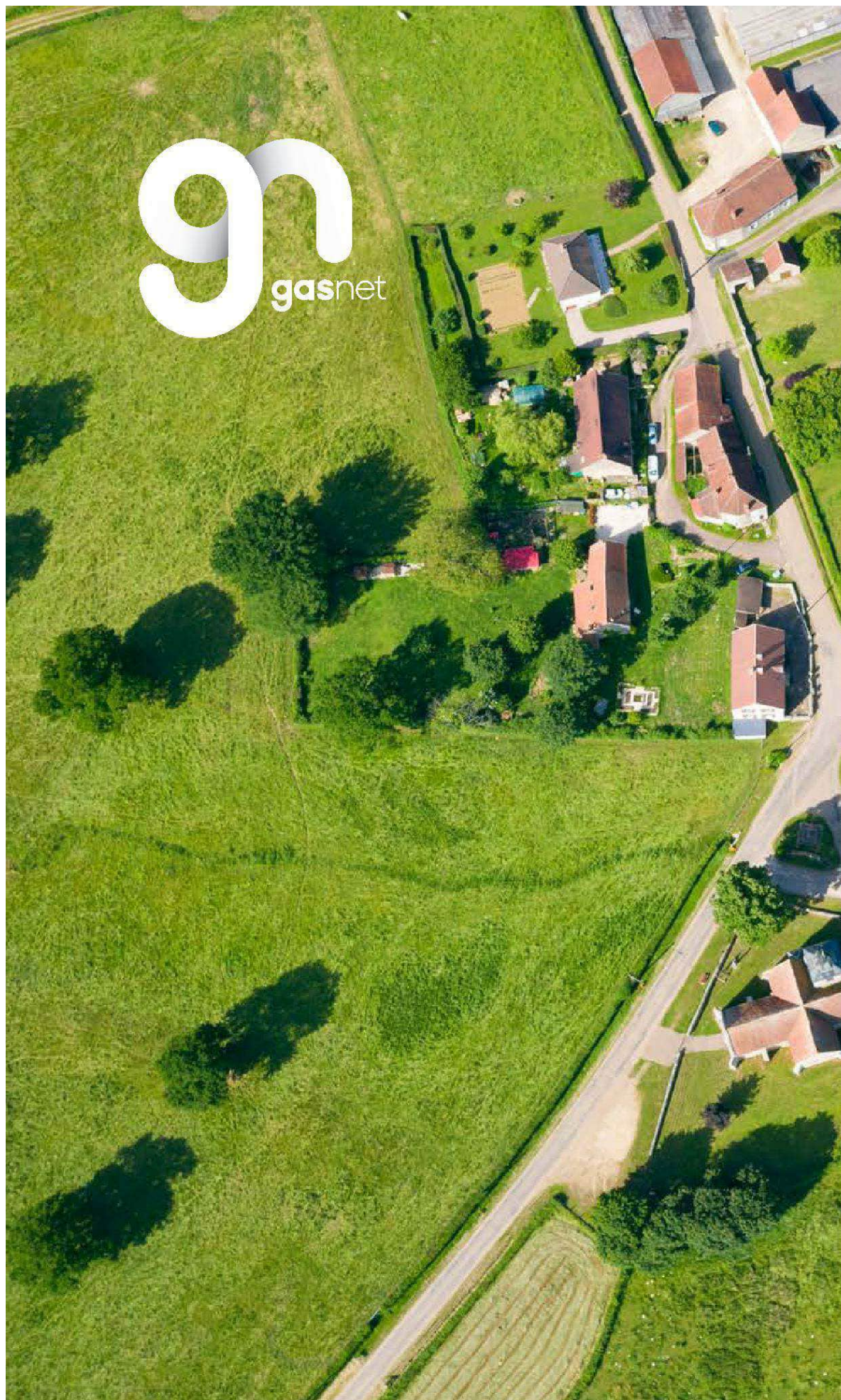
VŠECHNY MATERIÁLY BUDOU PŘED JEJICH OBJEDNÁNÍM A REALIZACÍ ODSOUHLASENY INVESTOREM NA ZÁKLADĚ FYZICKÝCH VZORKŮ! PŘED VÝBĚREM DODAVATELE MATERIÁLU BUDE ARCHITEKTEM ODSOUHLASEN VZOREK VZHLEDU V NABÍZENÉM PROVEDENÍ. TENTO VZOREK MŮŽE DODAT VÝROBCE MATERIÁLU NEBO DODAVATEL STAVBY. PŘED REALIZACÍ BUDE ARCHITEKTEM SCHVÁLEN POVRCH KZS NA VZORKU PROVEDENÉM REALIZAČNÍ FIRMOU, RESP. ŘEMESLNÍKY, KTERÍ BUDOU POVRCH POSLEZE PROVÁDĚT.

- A FASÁDNÍ OMÍTKA VÁPENNÁ BILÁ - DLE PŮVODNÍHO ODSŮTINU
- B NOVÉ VÝPLNĚ OTVORŮ - OKNA, VSTUPNÍ DVEŘE DŘEVĚNÁ (BILÝ ODSŮTÍN) - SPECIFIKACE VIZ VÝPIS
- C STŘEŠNÍ KRYTINA NOVÉ REŽNĚ KERAMICKÉ TAŠKY OBDOBĚNÉ TYP JAKO STÁVAJÍCÍ
- D OPLECHOVÁNÍ A KLEMPÍŘSKÉ PRVKY TITANZINKOVÝ PLECH - PŘÍRODNÍ
- E SYSTÉMOVÁ KONSTRUKCE VENKOVNÍ STŘÍŠKY KONSTRUKCE Z OCELOVÉHO PLECHU - SVĚTLÉ ŠEDÝ ODSŮTÍN
- F ZÁBRADLÍ / MADLO ZÁBRADLÍ / MADLO Z OCEL. PROFILŮ - SVĚTLÉ ŠEDÝ ODSŮTÍN
- G KOVOVÁ DVÍŘKA PLECH S PERFORACÍ - SVĚTLÉ ŠEDÝ ODSŮTÍN
- H PLECHOVÁ STŘEŠNÍ KRYTINA HLADKÁ PLECHOVÁ KRYTINA - PŘÍRODNÍ POZINKOVANÝ PLECH
- I LITINOVÝ DEŠTŮVÝ SVOD LITINOVÁ ROURA - SVĚTLÉ ŠEDÝ ODSŮTÍN
- J PEMRLOVANÉ TERACO OBNOVENÍ STÁVAJÍCÍHO SOKLU Z PEMRLOVANÉHO TERACA (ŠEDO BILÁ MRAMOROVÁ DRT)
- K BETONOVÉ STUPNĚ BROUŠENÝ BETON
- L NOVÉ DVEŘE DO SUTERÉNU KOVOVÉ - SVĚTLÉ ŠEDÝ ODSŮTÍN
- M STŘEŠNÍ OKNO SYSTÉMOVÉ STŘEŠNÍ OKNO
- N VYÚSTĚNÍ POTRUBÍ VZT SYSTÉMOVÝ PROSTUP S HLAVICÍ

POZNÁMKA:
Tato dokumentace
dokumentace
výkresy pro
stavbu před
ou,orského d
Nedílnou sou
profesí) upřes
veřejně dopra
→ Ji provádění
nahrazující z
obsažené v Z

± 0,000 = STÁ

Název stavby	ZMĚN
Místo stavby	P.Č. s
Investor:	Město Č náměst 28201 Č
Zástupce i	Ing. arc Údolní s mobil: 7 email:
HIP:	Ing. arc +420 77
Profese:	STAV
Název příl	POH



**Dom
Jo**



Distribuční společnost GasNet eviduje zvýšený počet havárií při provádění mechanických sanačních prací budov v blízkosti rozvodů, kterými se do budov dopravuje zemní plyn.

Tyto havárie ohrožují ve vysoké míře bezpečnost a majetek osob i provoz distribuční soustavy společnosti GasNet.

Před zahájením takových prací se seznámte s následujícími pokyny.

Předejdete tím případným škodám i ohrožení zdraví vás i vašeho okolí.



Co hrozí při narušení plynovodu

Pokud dojde k poškození majetku GasNet (plynovodní přípojky), budou veškeré náklady spojené s odstraněním **havárie vymáhány po viníkovi**. Počítá se sem:

- uniklý zemní plyn
- náklady na opravu majetku GasNet
- náklady na uvedení odstavených objektů do provozu

Případ takové havárie se předává na Energetický regulační úřad a na Inspektorát bezpečnosti práce, kde posoudí průběh jejího vzniku a dopady na okolí. V souladu se svými kompetencemi pak rozhodnou ve správním řízení o výši **pokuty**.

Pokud dojde k poškození odběrného plynového zařízení v majetku vlastníka nemovitosti a nedošlo k omezení provozu distribuční soustavy, nevznikají sice veškeré uvedené náklady na odstranění havárie, ale i nadále se **viník vystavuje trestnímu stíhání pro obecné ohrožení**.

1

Kde jsou plynovody?

Než začnete s pracemi, zjistěte, jestli ve zdech a jejich blízkosti nevede plyn.

Do budovy může vstupovat plynovodní přípojka distribuční společnosti GasNet. Ve zdech mohou být také vedeny domovní rozvody plynu (odběrná plynová zařízení – OPZ), které jsou v majetku vlastníka nemovitosti.

Kde si mohu ověřit polohu plynovodní přípojky GasNetu?

Jděte na **portál Distribuce plynu on-line** (Žádost typu Sdělení o poloze a průběhu plynárenského zařízení).

Vaši žádost zpracujeme do 1 pracovního dne: **dpo.gasnet.cz/zadost-o-stanovisko**

Kde si mohu ověřit domovní rozvody plynu a existenci odběrného plynového zařízení?

Informaci o poloze domovních rozvodů má pouze majitel nemovitosti. Tyto rozvody jsou v jeho vlastnictví a jejich poloha není součástí stanoviska GasNetu.

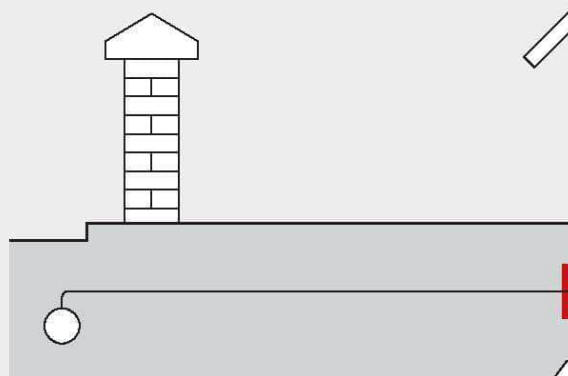
2

Průzkum na místě

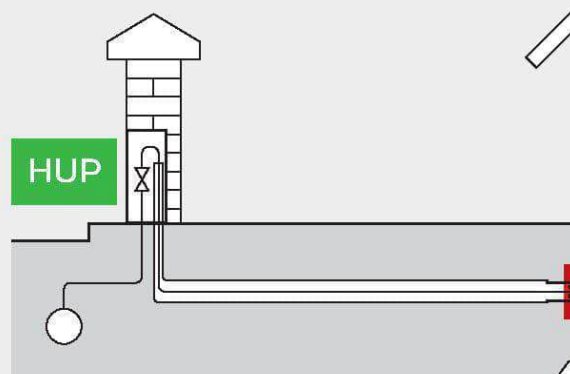
Ručně kopanou sondou nebo průzkumem nemovitosti identifikujte polohu plynovodní přípojky nebo domovních rozvodů plynu (odběrného plynového zařízení) v místě výstavby sanační metody.

Rozvody označte výstražnou barvou. Pokud je proveden jak z vnější, tak vnitřní strany.

Kde může být plynovod



Plynovodní přípojka vstupuje do domu skrz základy. Hlavní uzávěr plynu (HUP) je uvnitř (např. ve sklepě).



Plynovodní přípojka končí před hlavním uzávěrem plynu umístěným například v oplocení. Do objektu vstupují pouze domovní rozvody plynu (odběrné plynové zařízení).

4

Opatrně!

Sanační metodu v prostoru ochranného pásma plynovodní přípojky **(1 m na obě strany od obrysu potrubí)** provádějte s maximální opatrností a za účasti více osob. Pomůžou vám při obsluze strojů nebo při případném uzavírání hlavního uzávěru plynu (HUP).

Stejný princip platí i v případě prací v blízkosti domovních rozvodů plynu (odběrných plynových zařízení).

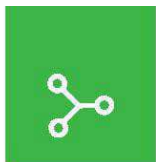
5

Ani milimetr poškození

Realizací sanační metody nesmí dojít k poškození rozvodů plynu, a jejich ochranného pláště (např. asfaltu u ocelového potrubí).

Sebemenší poškození povrchu potrubí odborně opraveno. Bez opravy totiž u poškozeného potrubí k degradaci a tím i k následnému narušení těsnosti.





Distribuční území skupiny GasNet:

80 %
území ČR



Děkujeme vám za dodržení tohoto postupu a odpovědný přístup k bezpečnosti práce.

Naší prioritou je vždy bezpečný a spolehlivý provoz distribuční sítě.